

การสร้างตระหนักรู้ในการป้องกัน
การทำประมงผิดกฎหมาย ขาดการรายงาน และไร้การควบคุม

Awareness to Combat IUU Fishing



การประมงที่ผิดกฎหมาย ขาดการรายงาน และไร้การควบคุม
(การประมง IUU, การทำประมงเถื่อน)

**Illegal Unreported and Unregulated Fishing
(IUU Fishing)**



การประมงที่ผิดกฎหมาย คือ

- การทำประมงโดยเรือประมงภายในประเทศและเรือประมงต่างประเทศ โดยไม่ได้รับอนุญาตหรือขัดต่อกฎหมายของประเทศนั้นๆ
- การทำประมงโดยขัดกับมาตรการอนุรักษ์และจัดการตามมติขององค์การบริหารจัดการทรัพยากรระดับภูมิภาค (RFMO)
- การทำประมงที่ฝ่าฝืนกฎหมายหรือข้อผูกพันระหว่างประเทศที่เป็นสมาชิกขององค์การบริหารจัดการทรัพยากรระดับภูมิภาค



illegal fishing:

- conducted by national or foreign vessels in waters under the jurisdiction of a State, without the permission of that State, or in contravention of its laws and regulations;
- conducted by vessels flying the flag of States that are parties to a relevant regional fisheries management organization but operate in contravention of the conservation and management measures adopted by that organization and by which the States are bound, or relevant provisions of the applicable international law; or
- in violation of national laws or international obligations, including those undertaken by cooperating States to a relevant regional fisheries management organization.

การประมงที่ขาดการรายงาน คือ



- การทำประมงที่ไม่ได้แจ้ง หรือรายงาน หรือรายงานเท็จ ต่อหน่วยงานของรัฐ อันเป็นการกระทำที่ขัดต่อกฎหมาย และระเบียบของรัฐนั้น
- การทำประมงในพื้นที่ที่ความรับผิดชอบขององค์การบริหารจัดการทรัพยากรระดับภูมิภาค โดยไม่ได้แจ้งหรือรายงาน หรือรายงานเท็จ อันเป็นการขัดต่อวิธีปฏิบัติขององค์การบริหารจัดการทรัพยากรระดับภูมิภาค

สิ่งที่ต้องรายงานต่อรัฐ หรือ องค์การบริหารจัดการทรัพยากรระดับภูมิภาค จะถูกระงับไว้ในระเบียบการประมง ซึ่งชาวประมง และเรือประมงที่จดทะเบียนหรือขออนุญาตทำการประมงในพื้นที่ การประมงต้องปฏิบัติตาม

Unreported fishing:

- which have not been reported, or have been misreported, to the relevant national authority, in contravention of national laws and regulations; or
- are undertaken in the area of competence of a relevant regional fisheries management organization which have not been reported or have been misreported, in contravention of the reporting procedures of that organization.



การประมงที่ขาดการควบคุม คือ

- การทำประมงโดยเรือที่ไม่มีสัญชาติ หรือเรือที่ไม่ได้เป็นสมาชิกขององค์การบริหารจัดการทรัพยากรระดับภูมิภาค
- การทำประมงในพื้นที่หรือจับสัตว์น้ำชนิดที่ยังไม่มีมาตรการอนุรักษ์และจัดการขององค์การบริหารจัดการทรัพยากรระดับภูมิภาค



Unregulated fishing:

- in the area of application of a relevant regional fisheries management organization that are conducted by vessels without nationality, or by those flying the flag of a State not party to that organization, or by a fishing entity, in a manner that is not consistent with or contravenes the conservation and management measures of that organization; or
- in areas or for fish stocks in relation to which there are no applicable conservation or management measures and where such fishing activities are conducted in a manner inconsistent with State responsibilities for the conservation of living marine resources under international law.



สรุป

การประมง IUU คือ ลักษณะการทำประมงที่ขัดขวาง ละเมิด หรือทำลายมาตรการอนุรักษ์จัดการในพื้นที่ประมง และการไม่ปฏิบัติตามข้อกำหนดในการเก็บรวบรวมข้อมูลทางการประมง ตลอดจนไม่รายงานข้อมูลเกี่ยวกับเรือประมงและการทำประมง หรือรายงานข้อมูลอันเป็นเท็จแก่หน่วยงานที่รับผิดชอบของรัฐ หรือองค์การบริหารจัดการทรัพยากรระดับภูมิภาค

Refers to FAO definition, the IUU fishing means Illegal, unreported and unregulated fishing, it occurs practically in all capture fisheries within areas under national waters or on the high seas. IUU fishing creates a direct and significant risk to effective conservation and management of many fish stocks, causing negative impact to fisheries and to livelihoods of fishers in long term.



รูปแบบการทำประมง IUU ในภูมิภาค

๑

Form of IUU fishing in the region



รูปแบบการทำประมง IUU ในภูมิภาคฯ

1. การทำประมงที่ผิดกฎหมายภายในประเทศ
2. การไม่ได้รับอนุญาตขนส่งและขนถ่ายปลาหรือสัตว์น้ำที่จับได้ ข้ามเขตแดน
3. การลักลอบทำประมงในเขตเศรษฐกิจจำเพาะของประเทศอื่น
4. ทำประมงและการค้าปลาเศรษฐกิจในแนวปะการัง ปะการัง และสัตว์น้ำที่หายาก แบบผิดกฎหมาย
5. การทำประมงที่ผิดกฎหมาย ขาดการรายงาน และไร้การควบคุมในเขตทะเลลึกและเขตพื้นที่บริหารจัดการทรัพยากรระดับภูมิภาค



Form of IUU fishing in the region

1. Illegal Fishing Activities within Country
2. Landing of Catch Across Borders
3. Poaching in Other Country's EEZ
4. Illegal Fishing and Trading Practices of Live Reef Food Fish, Ornamentals, and Endangered Species
5. IUU Fishing in High Seas & RFMO Areas





1. การทำประมงที่ผิดกฎหมายภายในประเทศ

- การทำประมงโดยไม่มีใบอนุญาตการทำประมง
- ไม่มีการจดทะเบียนเรือ
- ลักษณะของเรือประมงไม่ตรงกับใบอนุญาตการทำประมง
- เรือสองสัญชาติ
- การทำประมงในน่านน้ำที่ไม่ได้รับอนุญาตหรือพื้นที่ที่กำหนด
- การใช้เครื่องมือประมงที่ผิดกฎหมาย
- การขนถ่ายสัตว์น้ำในแพปลาที่ไม่ได้รับอนุญาต
- การขนถ่ายสัตว์น้ำในทะเล
- ไม่รายงานผลจับสัตว์น้ำให้แก่หน่วยงานที่รับผิดชอบทราบ

1. Illegal Fishing Activities within Country

- Fishing with fake /without license, registration
- vessel with fishing license but with vessel specifications different from those indicated in the license
- vessels carrying more than one flag, fishing in waters outside the permitted or designated fishing areas
- Use prohibited fishing gears and methods
- Landing of fish in unauthorized ports, transfer of catch at sea,



2. การไม่ได้รับอนุญาตขนส่งและขนถ่าย ปลา หรือสัตว์น้ำที่จับได้ ข้ามเขตแดน

- การที่เรือประมงทำการประมงในน่านน้ำประเทศตน แต่ขนส่งหรือขนถ่ายปลาหรือสัตว์น้ำที่จับได้ ในประเทศอื่นโดยไม่ได้รับอนุญาต



2. Landing of Catch Across Borders

CAMBODIA → THAILAND
THAILAND ↔ MALAYSIA
MYANMAR → THAILAND
INDONESIA → SINGAPORE
INDONESIA → MALAYSIA

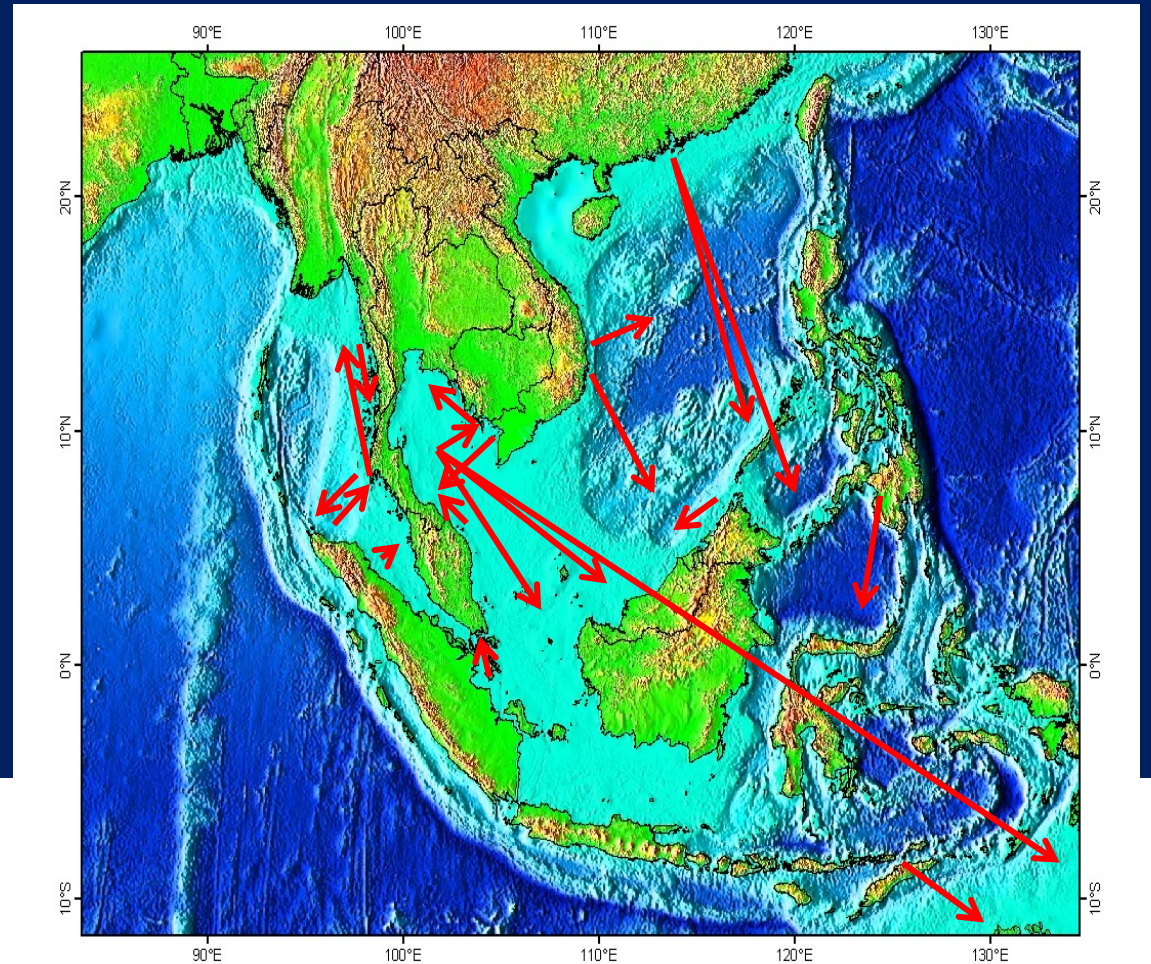
Figure 4.2: Kelantan registered Malaysian vessels moored at Sungai Patani fishing port, Thailand 2004-05.³⁶³





3. การลักลอบทำประมงในเขตเศรษฐกิจ จำเพาะของประเทศอื่น

- การที่เรือประมงต่างประเทศลักลอบทำการประมงหรือจับสัตว์น้ำอย่างผิดกฎหมายในเขตน่านน้ำประเทศอื่น



3. Poaching in Other Country's EEZ

This type of IUU fishing practices includes foreign fishing vessels illegally fishing in another country's waters.

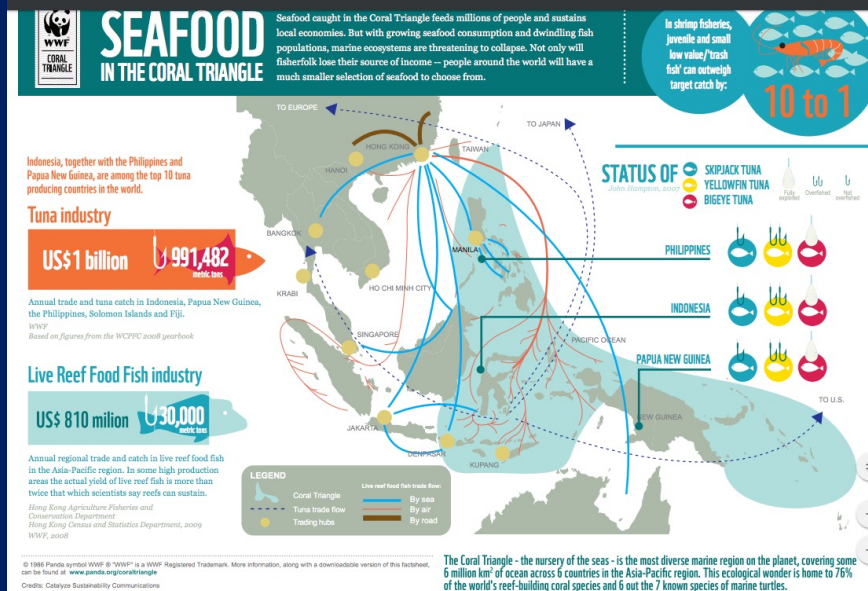


4. การทำประมงและการค้าปลาเศรษฐกิจในแนวปะการัง ปะการัง และสัตว์น้ำที่หายาก แบบผิดกฎหมาย

- การใช้สารเคมีในการจับ
- การค้าปลาเศรษฐกิจในแนวปะการัง รวมทั้งปะการังและสัตว์น้ำหายาก เพื่อการบริโภคและอุตสาหกรรม การเลี้ยง เพื่อความสวยงาม

4. Illegal Fishing and Trading Practices of Live Reef Food Fish, Ornamentals, and Endangered Species

- Direct shipments from producer to importers that bypass in-country exporters;
- Illegal/bad practices by stakeholders along the value chain



การทำประมงไอยูยู



การจัดการทรัพยากรประมง

การค้าสินค้าน้ำ

ระบบการควบคุมการทำประมง ของประเทศกลุ่ม EU โดย
EC regulation





เหตุผลที่ประเทศได้รับใบเหลืองและใบแดงจาก EU

(Reason the country to get the YELLOW and RED card from the EU)

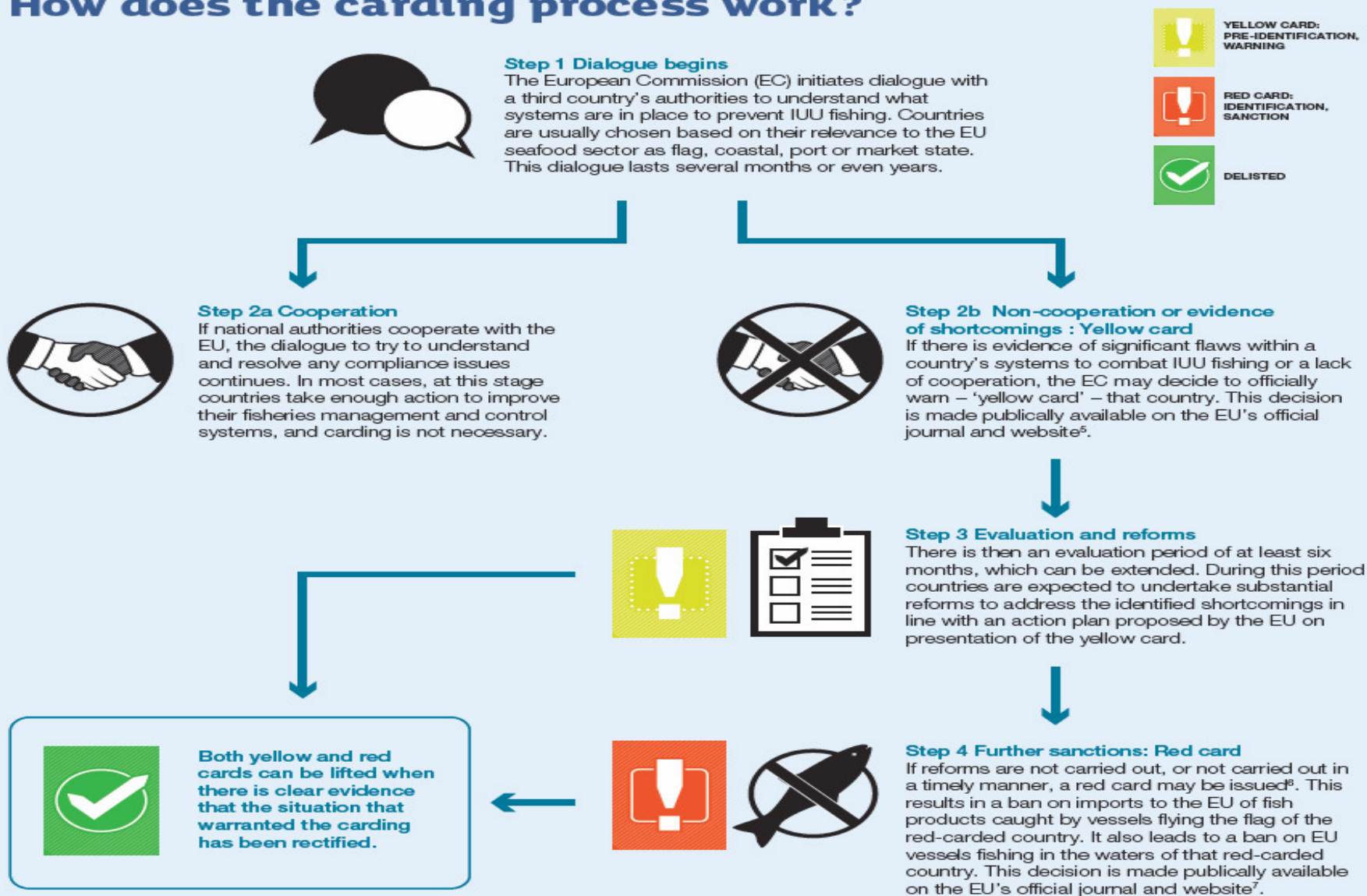


- การเพิกเฉยต่อการควบคุมและตรวจสอบเกี่ยวกับกองเรือประมงในประเทศของตน
- ขาดการควบคุมและระวังเกี่ยวกับการทำประมงของเรือต่างชาติในน่านน้ำของตน
- การขาดบทลงโทษต่อเรือหรือการทำประมงที่เกี่ยวข้องกับไอยูยู
- ขาดกระบวนการในการตรวจสอบทำขึ้นสัตว์น้ำ
- ขาดแบบแผนในการตรวจสอบย้อนกลับที่มาของสินค้าสัตว์น้ำ
- ขาดการบริหารจัดการด้านการประมง
- Ignore control and inspect the fishing fleet in their country
- Lack of control the fishing activities for foreign vessels in their waters.
- Lack of penalties for fishing activities related to IUU fishing
- Lack of process for inspecting or monitoring the fish at the landing site or the fishing port.
- Lack of a framework for the traceability of fish
- Lack of good fisheries management

กระบวนการทำงานเกี่ยวกับการพิจารณาแก้ไขปัญหา IUU ของ EU



How does the carding process work?



การริเริ่มเพื่อต่อต้านการทำประมงไอยูยูในระดับประเทศและภูมิภาค

ระดับประเทศ (National level)

- ความเข้มแข็งของระบบ MCSs
- การปรับปรุงข้อกำหนดภายในประเทศ
- ประสิทธิภาพในการจัดการด้านการประมง:
 - มาตรการขั้วตเพื่อจัดการ
 - การจดทะเบียนเรือประมง
 - ใบอนุญาตเพื่อการทำประมง
- การปรับปรุงระบบตรวจสอบย้อนกลับของแหล่งที่มาของผลิตภัณฑ์สัตว์น้ำ
- ส่งเสริมความร่วมมือระหว่างกันของหน่วยงานที่เกี่ยวข้อง

ระดับภูมิภาค (Regional level)

- ความร่วมมือระดับภูมิภาค
 - ASEAN Guidelines for preventing the entry of iuu fish and fishery product into the supply chain
 - ฐานข้อมูลเรือประมงในภูมิภาคฯ (RFVR)
 - พัฒนากลไกเพื่อสนับสนุนการดำเนินการ port states
 - ส่งเสริม ASEAN catch documentation scheme
 - RPOA-Capacity
- ส่งเสริมและจัดหาช่องทางเพื่อการเจรจาหารือระหว่างสองประเทศ (Bi-lateral dialogues)



การเข้า-ออกของเรือประมง (Port In-Port Out: PIPO)

- เริ่มทดลองใช้ 1 เมษายน 2558 (ชุมพร ระนอง สงขลา และภูเก็ต)
- บังคับใช้จริงในเดือน กรกฎาคม 2558
- ศูนย์ควบคุมตั้งอยู่ที่ สถานีวิทยุชายฝั่ง มีทั้งหมด 28 ศูนย์ฯ ใน 22 จังหวัดติดชายทะเล
- เป้าหมายเพื่อเป็นระบบต่อสู้กับการทำประมงไอยูยูของเรือประมง
- เรือประมงขนาดตั้งแต่ 30 ตันกรอสขึ้นไปต้องมีการรายงานพร้อมเอกสารการเข้า-ออกก่อน 12 ชั่วโมง

Port in Port Out (PIPO) control to inspect Thai vessels

Port In Port Out (PIPO) Centers have been set up, together with Forward Inspection Points (FIPs) along the coast of Thailand to inspect vessels at port. This relates to vessels of 30 GT and above as well as vessels with 3 types of fishing gears (trawler, purse seine, and anchovy falling net) <30 GT. PIPO officers not only check all necessary documentation but also inspect vessels, fishing gear, catch, VMS signals, and crew on board.



การเข้า-ออกของเรือประมง (Port In-Port Out: PIPO)

- การบันทึกข้อมูลของเรือประมงแต่ละลำ ประกอบไปด้วย ชื่อเรือ ทะเบียนเรือ อาชญาบัตร ชนิดเครื่องมือประมง ชนิดสัตว์น้ำที่จับได้ จำนวนลูกเรือรวมทั้งแรงงานต่างด้าว
- ข้อมูลเหล่านี้ต้องรายงานศูนย์ฯ ภายใน 24 ชั่วโมงที่เรือเข้า-ออก จากท่า
- การดำเนินการเป็นความร่วมมือแบบบูรณาการระหว่างหน่วยงานที่เกี่ยวข้อง เช่น กรมประมง กรมเจ้าท่า ตำรวจน้ำ ทหารเรือ กรมแรงงาน เป็นต้น
- ระบบดังกล่าวเป็นการช่วยป้องกันการค้ามนุษย์ โดยการตรวจจำนวนลูกเรือ

Port in Port Out (PIPO) control to inspect Thai vessels

Port In Port Out (PIPO) Centers have been set up, together with Forward Inspection Points (FIPs) along the coast of Thailand to inspect vessels at port. This relates to vessels of 30 GT and above as well as vessels with 3 types of fishing gears (trawler, purse seine, and anchovy falling net) <30 GT. PIPO officers not only check all necessary documentation but also inspect vessels, fishing gear, catch, VMS signals, and crew on board.



What is MCS?

“The integrated process of information gathering, analysis, planning, consultation, decision-making, allocation of resources and formulation and implementation, with enforcement as necessary, of regulations or rules which govern fisheries activities in order to ensure the continued productivity of the resources.”

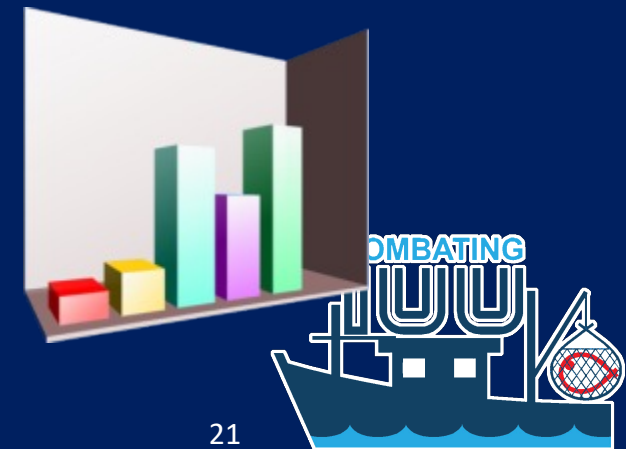
การบูรณาการของการรวบรวมข้อมูล การวิเคราะห์ การวางแผน การรักษาหรือ การตัดสินใจ การ
จัดสรรทรัพยากร การกำหนดและดำเนินการ โดยมีการบังคับใช้ระเบียบหรือกฎเกณฑ์ที่ควบคุม
กิจกรรมการประมง ตามที่จำเป็น เพื่อให้มั่นใจว่าทรัพยากรจะมีความยั่งยืน



What is “M” Monitoring?

Monitoring : collection, measurement, and analysis of fishing and related activities, including-but no limited to –catch, species composition, fishing effort, by-catch, discards, and areas of operation.

การติดตาม : การรวบรวม การวัด และการวิเคราะห์การประมงและกิจกรรมที่เกี่ยวข้อง โดยไม่จำกัดเฉพาะการจับ แต่รวมถึงองค์ประกอบของสายพันธุ์ การลงแรง ทำประมง ปริมาณสัตว์น้ำที่จับได้โดยไม่ได้ตั้งใจ ตลอดจนพื้นที่ในการทำประมง



Catch

Fishing effort

What we need to measure for "M"

Resource condition

Oceanographic condition
for fisheries' resources



What we need to measure for “M”



Catch



Fishing effort



Resource condition



Oceanographic condition for fisheries' resources

For measurement of Catch



Who is fishing ?

How amount is the Catch ?



Where is fishing ground ?

How is the species composition of Catch ?



What we need to measure for "M"



Catch



Fishing effort



Resource condition



Oceanographic condition for fisheries' resources

For measurement of Fishing effort



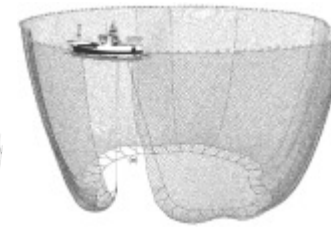
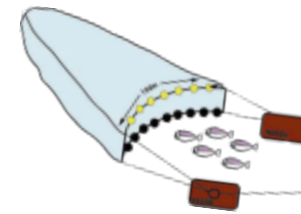
How to catch ?



How many days do they fishing ?



How many and What kinds of fishing boats (type, size, HP) are there?



How many and What kinds of Fishing gear are using ?

What we need to measure for “M”



For measurement of Resource condition

How much is the biomass of target species ?

How is the composition of such species biomass ?

How is the ecological status of target species ?

What we need to measure for "M"



Catch



Fishing effort



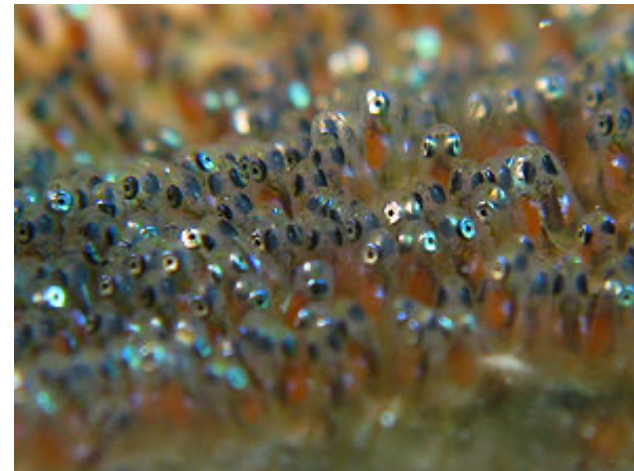
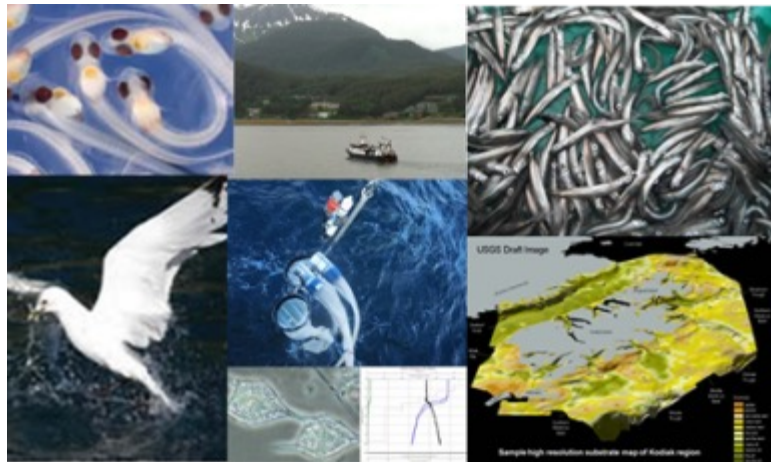
Resource condition



Oceanographic condition
for fisheries' resources

For measurement of Oceanographic condition

How is the trend of Temperature, Salinity, Current and etc. at fishing, habitat, nursery spawning areas of resource species ?




What is “C” Control ?

Control : establishment of measures consisting of the specification of the terms and conditions under which resources can be harvested

การควบคุม : การจัดตั้งมาตรการ กฎหมาย ระเบียบข้อบังคับซึ่งประกอบด้วยข้อกำหนดและเงื่อนไขที่สามารถเก็บเกี่ยวทรัพยากรสัตว์น้ำได้



Two classification of Control

- **Legal based Control (Top Down Control)**
Control directly based on a legal framework 
- **Autonomous Control (Bottom Up Control)**
Control based on local initiatives (Fisheries community)

Autonomous control is not a necessary of legal framework and enforcement by government. 

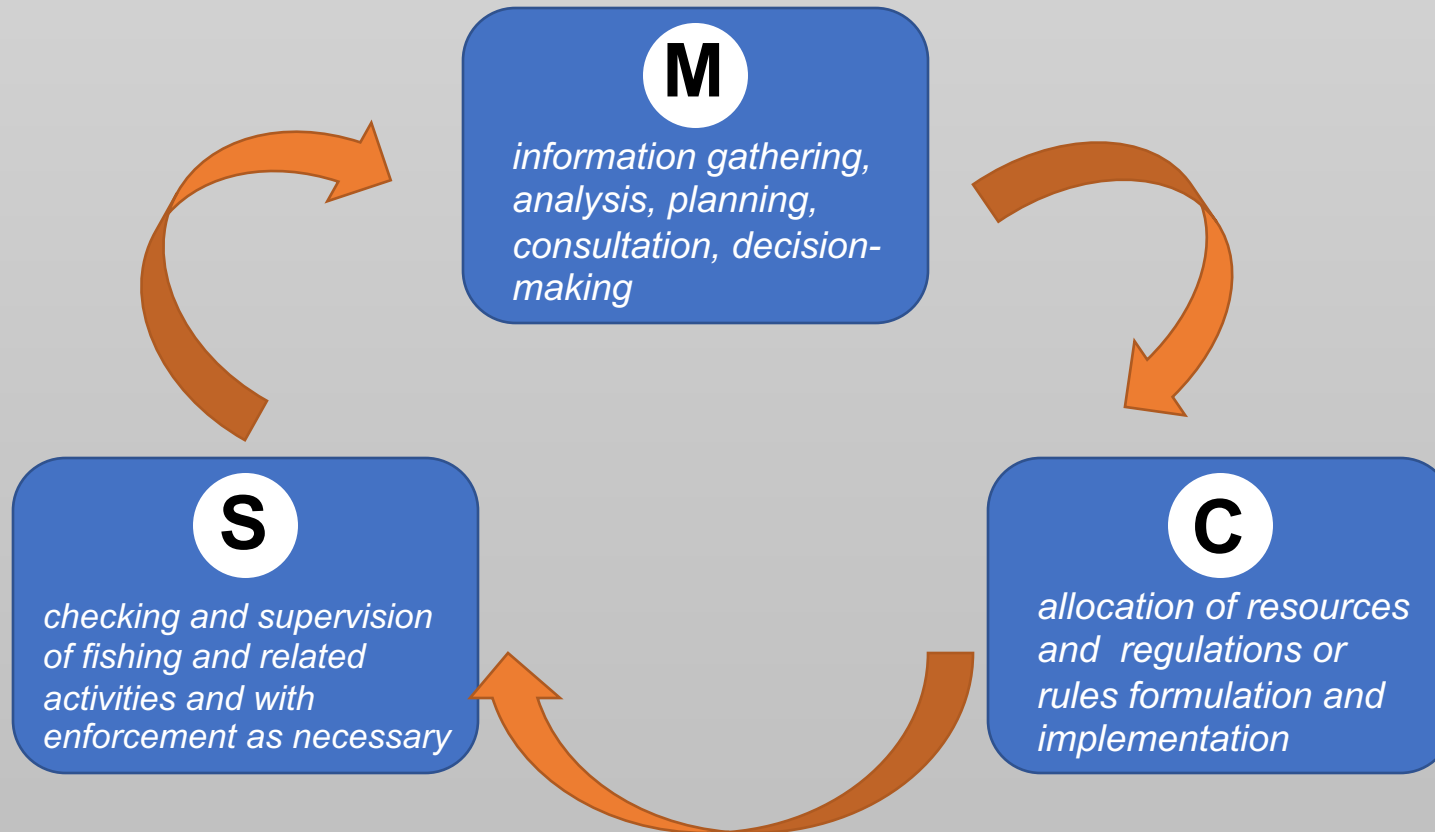
What is “S” SURVEILLANCE ?

Surveillance : the checking and supervision of fishing and related activities to ensure that national legislation and terms, conditions of access, and management measures are observed.

การเฝ้าระวัง : การตรวจสอบ ตรวจสอบ เฝ้าระวังและกำกับดูแลการประมงและกิจกรรมที่เกี่ยวข้องเพื่อให้แน่ใจว่ามีการปฏิบัติตามกฎหมายและข้อกำหนด เงื่อนไข และมาตรการการจัดการของประเทศ



Sustainable Fisheries

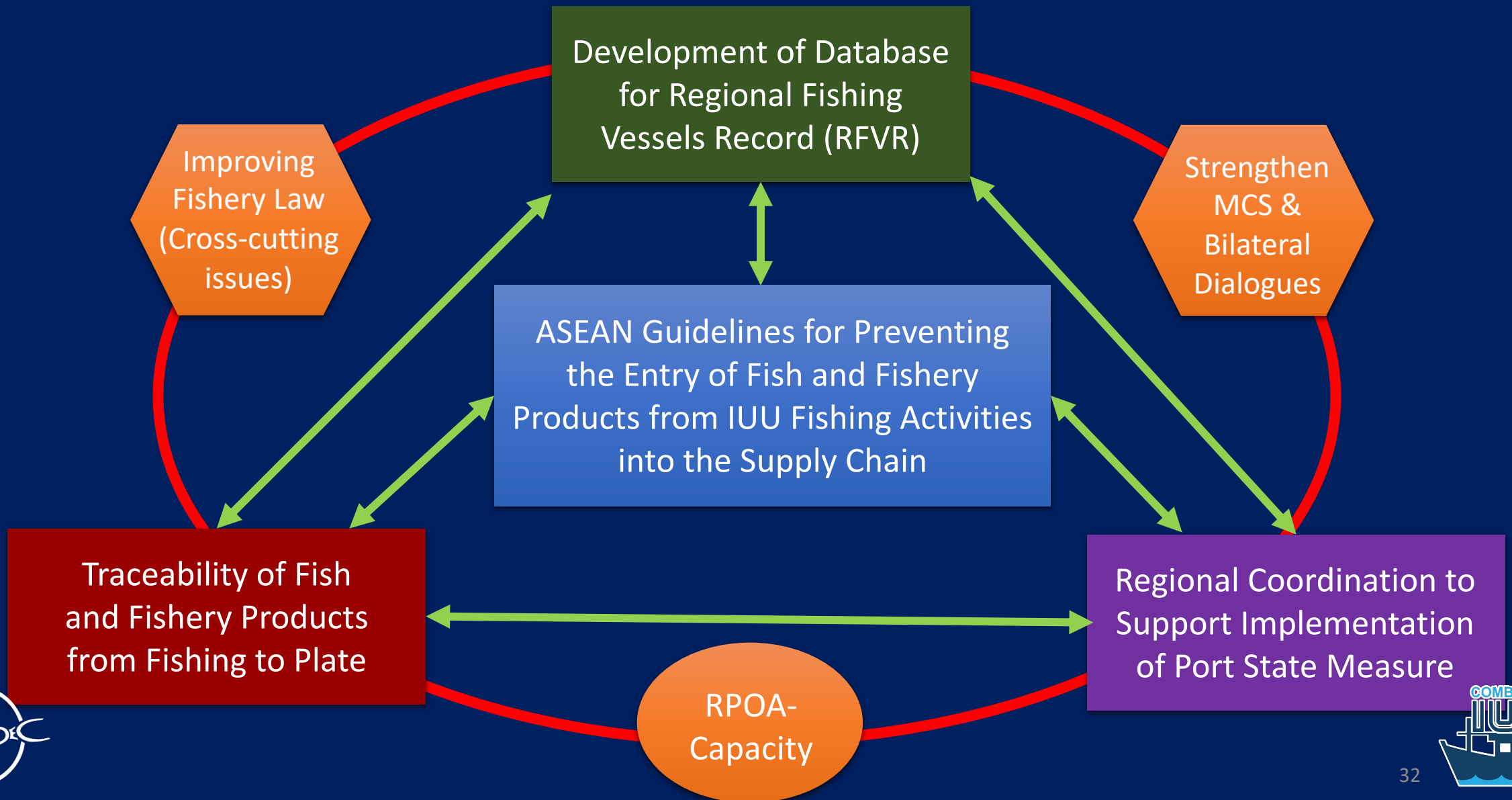


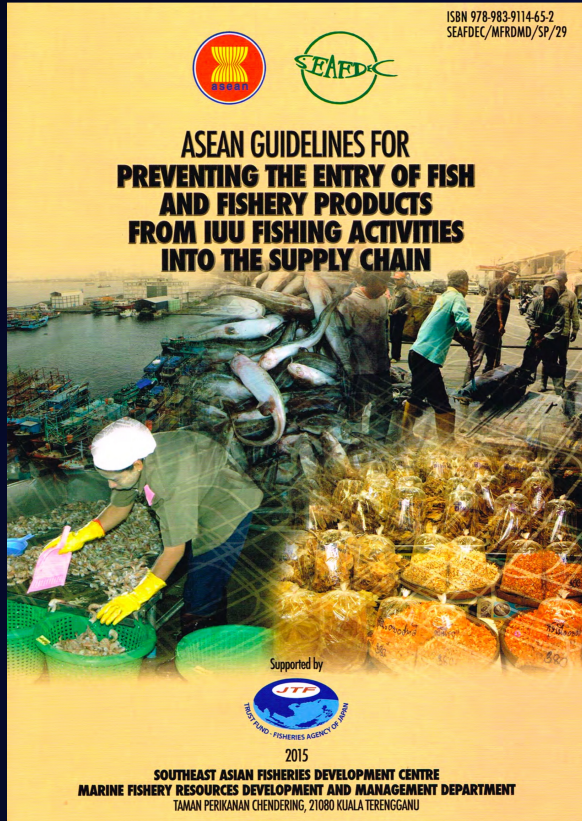
SEAFDEC Initiatives

Fisheries Management Tools for Combating IUU Fishing in Southeast Asia



SEAFDEC INITIATIVES TOWARD COMBATING IUU FISHING

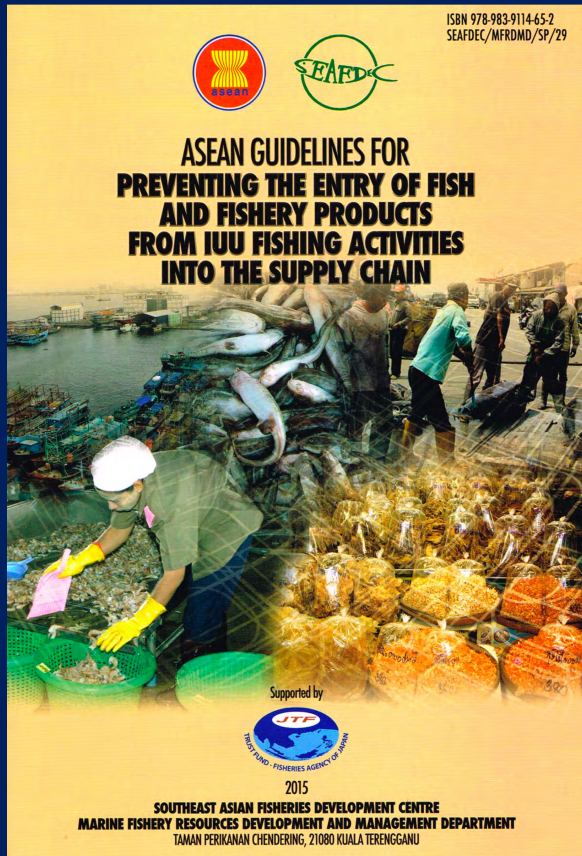




ASEAN GUIDELINES FOR PREVENTING THE ENTRY OF IUU FISH AND FISHERY PRODUCT INTO THE SUPPLY CHAIN

GOAL

“fish and fishery products in the supply chain do not
come from IUU fishing activities”

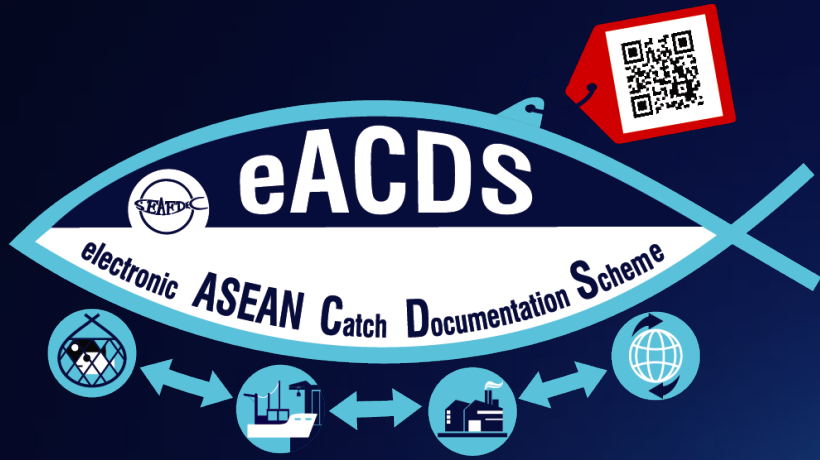


ASEAN GUIDELINES

FOR PREVENTING THE ENTRY OF IUU FISH AND FISHERY PRODUCT INTO THE SUPPLY CHAIN

STRATEGIES AND MEASURES IN THE ASEAN GUIDELINES

- 1 Management fishing activities within AMSs,
- 2 Regulation transshipment and landing of fish/ catch across borders,
- 3 Preventing poaching in the Exclusive Economic Zones (EEZs) of AMSs,
- 4 Controlling illegal fishing and trading practices of live reef food fish, reef-based ornamentals and endangered aquatic species, and
- 5 Strengthening the management of fishing in the high seas and Regional Fisheries Management Organization (RFMO) areas.



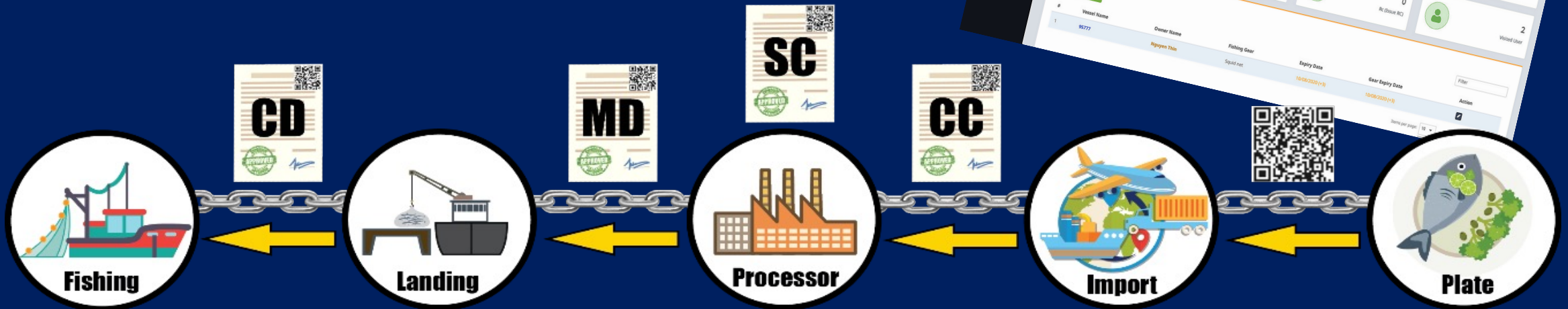
TRACEABILITY OF FISH AND FISHERY PRODUCTS FROM FISHING TO PLATE

ELECTRONIC ASEAN CATCH DOCUMENTATION SCHEME (eACDS)



What is eACDS ?

- ❖ The eACDS is an application for enhancing a traceability system for fish and fishery products from fishing to plate.
- ❖ The eACDS requires several good practices and good governance such as Monitoring, Control and Surveillance (MCS), as well as cooperation among the AMSs.



eACDS Application



Web-based Application



Vessel Owner/Fishing Master

Request Port-out and Port-in



Processor

- Request Statement of Catch
- Request Catch Certificate Document



Officer

- Approve Port-out / Port-in and Verify Weight
- Issuance Catch Declaration (CD)
- Issuance Movement Document (MD)
- Issuance Statement of Catch (SC)
- Issuance Catch Certificate Document (CC)
- View Reports and Manage KDEs

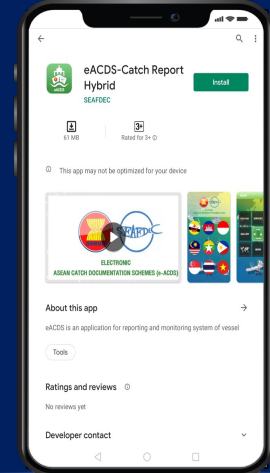


Mobile Application



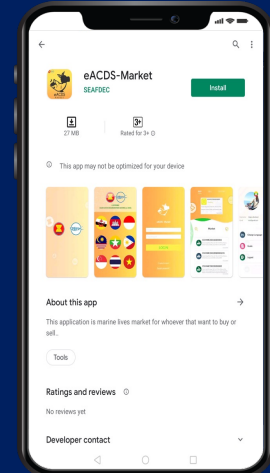
eACDS-Catch Report App.

Fishing Master/
Vessel Owner

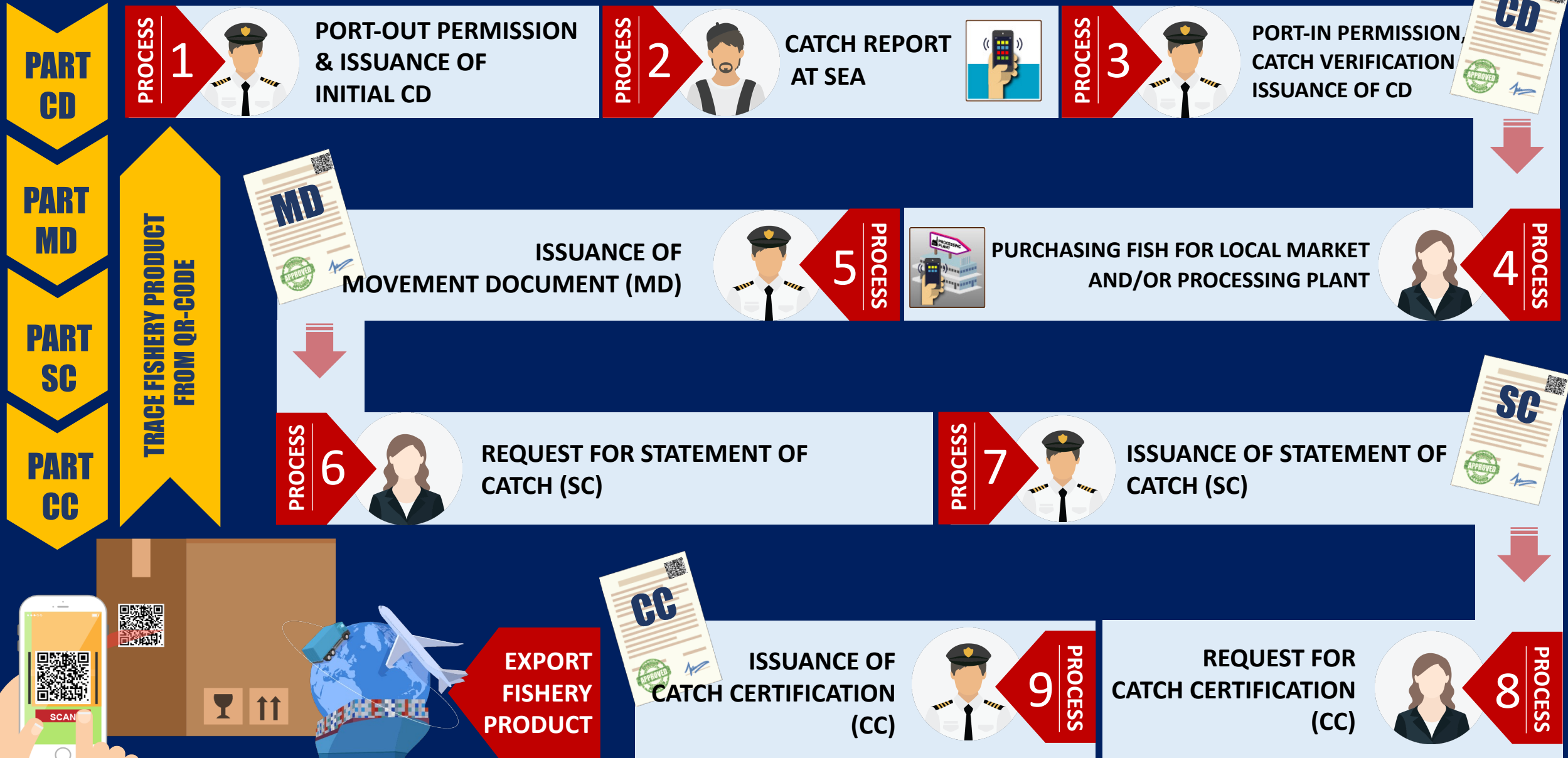


eACDS-Market App.

Seller and Buyer



eACDS SYSTEM FLOW CHART



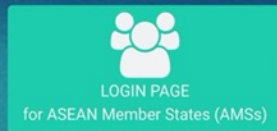


Regional Fishing Vessels Record (RFVR)

The Regional Fishing Vessels Record (RFVR) Database is an online system collaboratively established by the ASEAN Member States (AMSs) under the ASEAN-SEAFDEC Strategic Partnership (ASSP) mechanism.

The RFVR Database is a basic information required effective tools to support the fishing vessel inspection to reduce the Illegal, Unreported and Unregulated (IUU) fishing vessels. It is expected that RFVR will work as a practical tool for related authorities of the ASEAN Member States (AMSs) in checking and taking corrective actions against inappropriate behavior of its fishing vessels, thereby supporting the elimination of IUU fishing in the Southeast Asian Region.

For example, AMSs can take appropriate actions against "Stateless Vessels, IUU fishing vessels, pouching" by sharing information and identifying problematic vessels through the RFVR database. Moreover, the information in RFVR Database is planned to update time to time by AMSs that means AMSs emphasize to share information on fishing vessels for combat and eliminate IUU fishing in the region.



28 KDEs
Key Data Elements

Name of Vessel	Vessel Registration Number	Owner Name	Type of Fishing Method/ Gear
Fishing License Number	Expiration Date of Fishing Licenses	Port of Registry	Gross Tonnage
Length	Breadth	Depth	Engine Power
Shipyard/Ship Builder	Date of Launching/ Year of Built	International Radio Call Sign	Engine Brand
Serial Number of Engine	Hull Material	Date of Registration	Area of Fishing Operation
Nationality of Vessel	Previous Name	Previous Flag	Name of Captain
Nationality of Captain	Number of Crew	Nationality of Crew	IMO Number

DEVELOPMENT OF A DATABASE FOR REGIONAL FISHING VESSELS RECORD (RFVR)



Web address:
<http://www.seafdec.or.th/rfvr>



The RFVR Database

- Basic information required effective tools to support the fishing vessel inspection to reduce IUU fishing vessels
- Enhancing transparency, traceability, and support inspection in relation to PSM activities.
- The AMSs can update information in RFVR Database by themselves since 1st November 2021



REGIONAL COORDINATION TO SUPPORT IMPLEMENTATION OF **PORT STATE MEASURE**



Six (6) countries in Southeast Asia accepted for the FAO PSMA



Cambodia



Philippines



Indonesia



Thailand



Myanmar



Viet Nam



Series of Implementation Activities

2016

Workshop on Regional Cooperation for Implementation of Port State Measures to Improve Fisheries Management and Reduce IUU Fishing in Southeast Asia

2018

The Regional Training on Port State Measures Implementation in Southeast Asia

2019

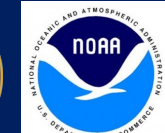
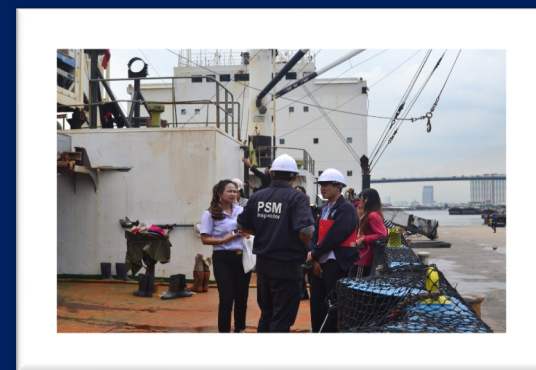
The Regional Training on Port State Measures Implementation for Inspectors in Southeast Asia

2021

Online Regional Training Course on Implementation of Port State Measures for Inspection

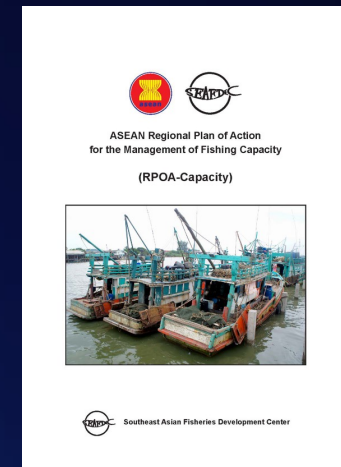
2022

Regional Training Course on Port State Measures Inspection in Focus of Shipping Container for Fish and Fisheries Product



MCS, SUB-REGIONAL/BILATERAL COOPERATION, RPOA-CAPACITY

- SEAFDEC supported AMSs on the development of ASEAN Regional Plan of Action for Management of Fishing Capacity for regional implementation
- Facilitation of sub-regional cooperation, especially, the Andaman Sea and the Gulf of Thailand for exchange of information and promote the collaboration for effective fisheries management and combating IUU fishing
- Promotion and support platform to sharing of information on the Monitoring, Control, and Surveillance (MCS) at the regional and sub-regional level



Collaboration with Other Partners



ASEAN
FOUNDATION



Australian Government
Australian Centre for
International Agricultural Research



THE COLOMBO PLAN
For Cooperative Economic and Social Development in Asia and the Pacific



FRA
Fisheries Research Agency



CORAL TRIANGLE
INITIATIVE
ON CORAL REEFS, FISHERIES AND FOOD SECURITY



USAID
FROM THE AMERICAN PEOPLE

Eight (8) Countries in Southeast Asia has National Plan of Action to Prevent, Deter, and Eliminate IUU Fishing (NPOA-IUU)



Brunei Darussalam



Myanmar



Cambodia



Philippines



Indonesia



Thailand



Malaysia



Viet Nam





THANK YOU



Mr. Kongpathai Saraphaivanich

Training and Information Section Head,
SEAFDEC/TD

kongpathai@seafdec.org

