



COUNTRY REPORT
Presentations on
Combating IUU
Fishing Efforts

THAILAND

Workshop on Strengthening Regional Fisheries Governance and
Technology Integration to Combat IUU Fishing in the Indo-Pacific,
for 17–19 March 2026 in Bangkok

Overview : Combating IUU in Thailand



IUU Fishing in Thailand (Before 2015)



The European Union adopted a regulation on the prevention of IUU fishing (Council Regulation (EC) No. 1005/2008) on 29 September 2008.

On April 21, 2015, the European Union issued a yellow card to Thailand.

THAILAND FISHERIES REFORM (2015 – 2019)



THAILAND FISHERIES REFORM (2015 – 2019)

Rationale for Implementation



- The EU continues to monitor periodically.
- To ensure the sustainability of fishery resources.
- To be able to export and compete commercially.
- To promote a good image/reputation.



Surveillance tools of Thai-flagged fishing vessels



Thailand's Surveillance tools to combat IUU fishing



01

At port inspection

Port In and Port Out Control Center



02

Fisheries Monitoring Center

Vessel Monitoring System (VMS)



03

At sea inspection

Fishery patrol vessel by ThaiMECC, DOF



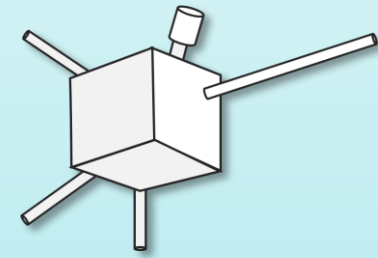
Surveillance

Before fishing

During fishing

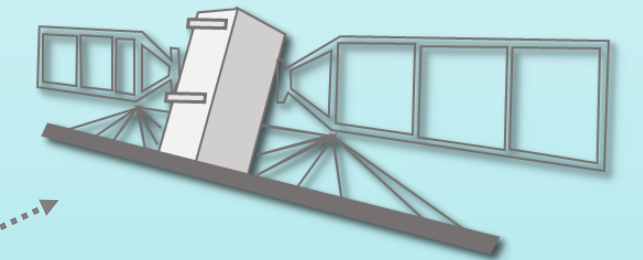
During landing

Post landing



Navigation satellite

Communication satellite



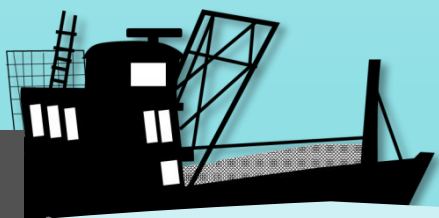
Land station



PIPO



Port Out



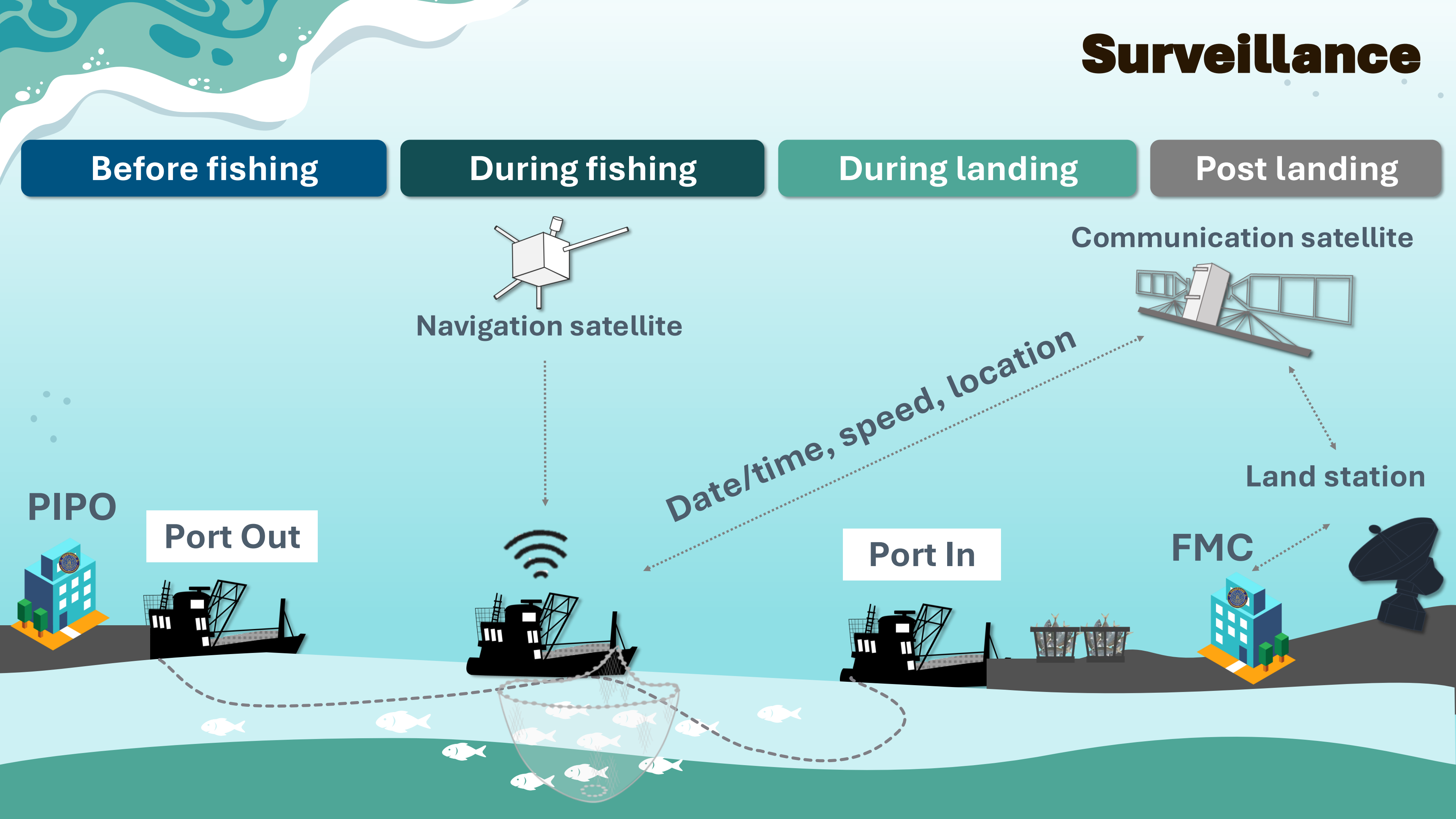
Port In



FMC



Date/time, speed, location



At port inspection

Port In and Port Out Control Center



Function of Port inspection

Vessel

Vessel Monitoring System

Occupational Safety

Health & Hygiene Supplies



Vessel name & ID

Marking

Fishing gear
(type/number)

Crew



Skipper



Engineer



Crew list



Labor welfare

Fishing/Catch

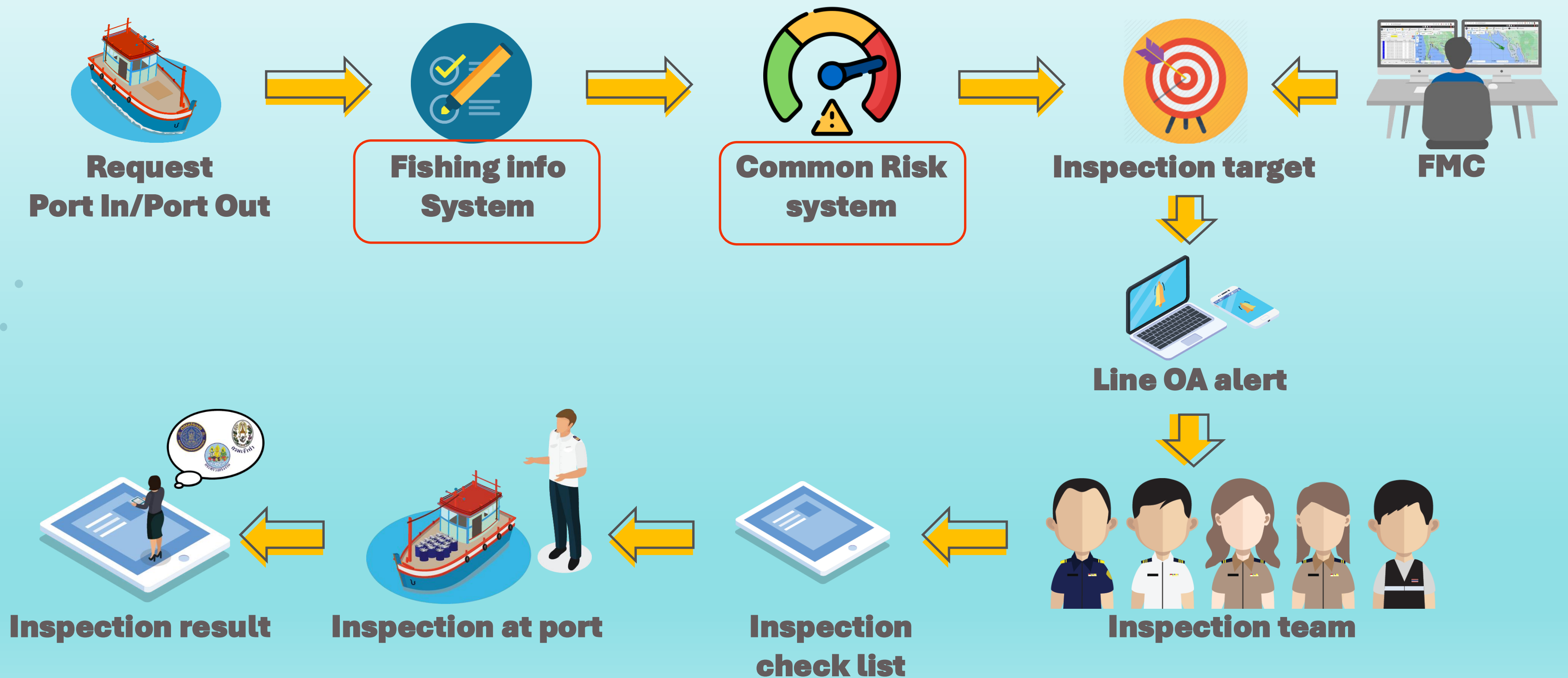


Inspecting species and fish weight as specified in the fishing logbooks



Verify the actual weight and species of fish caught in fishing logbook

Port Inspection Process





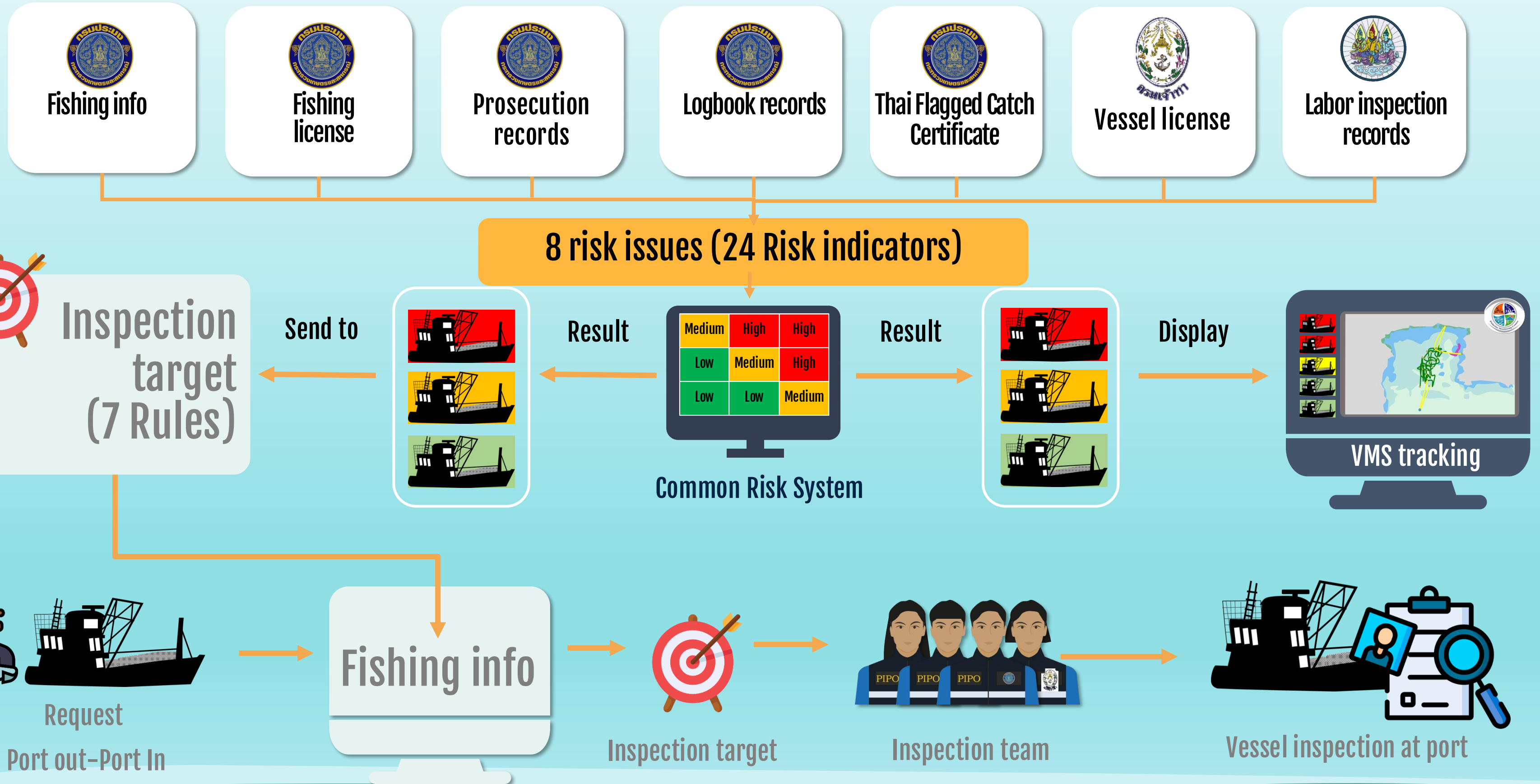
Automatic checking by fishing info system

1. Ship registration
2. Ship operating license
3. Master certificate level
4. Engineer certificate level
5. Ship operating license
6. Vessel lock status
7. Fishing license
8. Vessel Monitoring system (VMS)
9. Remaining fishing days
10. Estimated fishing days

11. Return to port within allowed period (30 days)
12. Vessel Monitoring System (VMS) signal history
13. Fishing port status
14. Offense record data
15. Seabook
16. Work permit
17. Fishing area (Andaman Sea / GOT)
18. Fishing vessel hygiene standard certificate
19. Inspection of fishing equipment standards
20. Objectives of PI/PO notification
21. Types and quantities of catch



Common Risk Assessment



Inspection rules & Risk indicators



Vessel has not reported port departure to the PIPO center in the last three months



VMS signal loss



Landing declaration results for LB and LD differ by more than 20%.



Overseas vessels



Number of fishing days does not match the reported fishing days



Urgent target as suspicious behaviour by FMC



Consistency between the fishing operation position in the logbook and VMS



History of fishing offenses committed by the vessel owner and skipper



History of the ship owner being ordered and committing an administrative offence regarding labor laws



History of discrepancies between the total catch weight in the fishing logbook



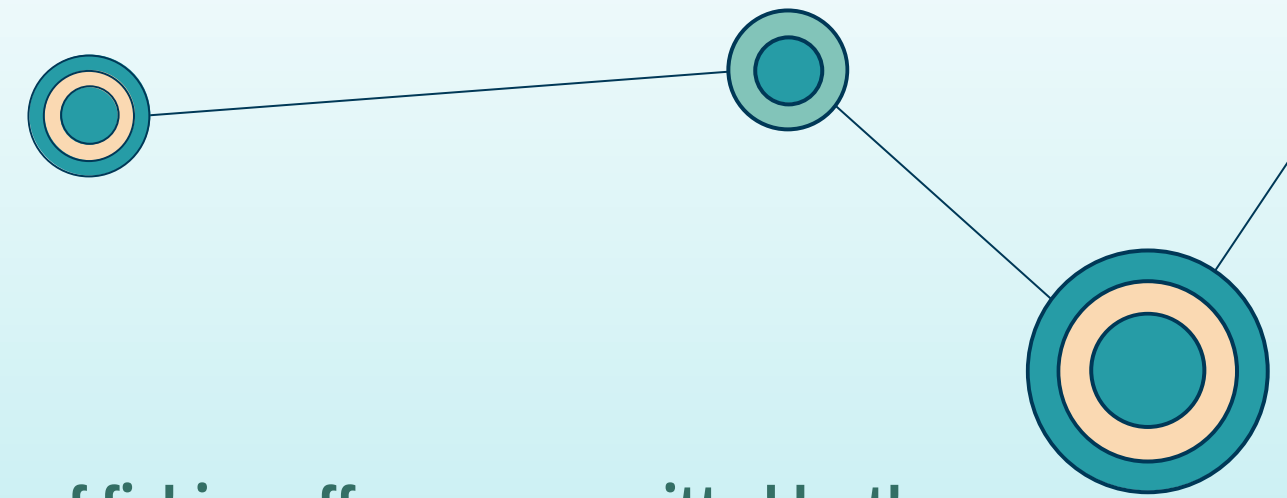
Time spent fishing



Change in the actual port of entry from the designated port after advancing port entry notification



History of unstable VMS equipment installation based on PIPO centre port site inspections



Future plan



Risk assessment using artificial intelligence (AI)

Improve the assessment accuracy, Reduce human decisions etc.

Increase the risk indicators



History of accidents on board



Intern on board



Comprehensive prosecution history



New employee on board



Crew transshipment



Unavailable safety equipment history

Fisheries Monitoring Center

Vessel Monitoring System (VMS)



Mission



1

To regulate, monitor, and inspect the fishing operations of Thai flagged fishing vessels and Thai flagged carrier vessels, both within Thai waters distant waters.

2

To monitor and inspect foreign fishing vessels engaged in fishing activities entering the Kingdom of Thailand.

3

To undertake legal proceedings upon detection of violations and to compile and document case outcomes in accordance with the law.

Royal Ordinance on Fisheries 2015 : Article 81

VMS Installation Requirements for Thai Fishing Vessels

1. Install VMS & Seal by PIPO Center Officer

On Vessels Over 30 Gross Tons



2. Transmit Signal Every 1 Hour

Send Location Report Automatically

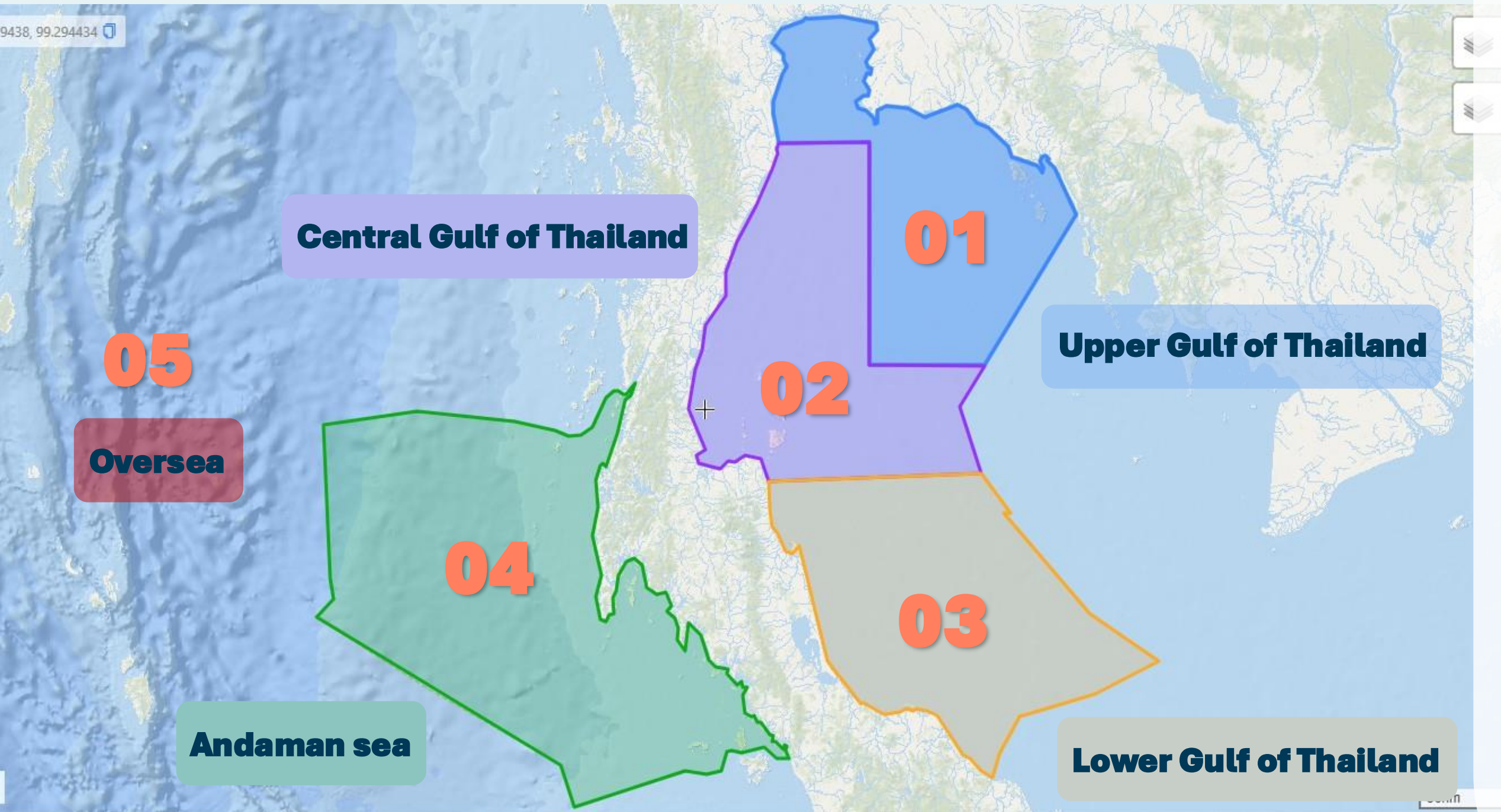


UPDATE SENT EVERY HOUR



➤ **VMS anti-tampering safeguard device**

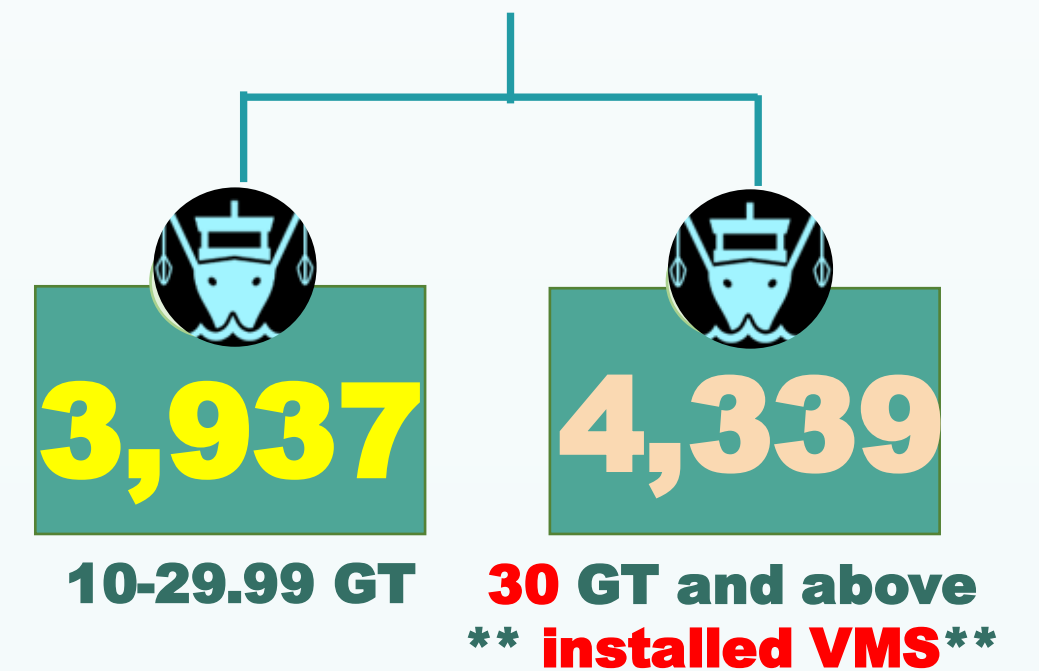
FMC: Operation areas



No. of FVs as of January 2026


8,276

Total of Commercial FVs



Fisheries Next System overview

Function of software

The screenshot displays the Fisheries Next System interface. At the top, there is a navigation menu with options like 'การติดตาม' (Tracking), 'เส้นทางเดินเรือ' (Vessel Route), and 'ตำแหน่ง' (Position). The main area features a map of the Gulf of Thailand with numerous vessel icons in various colors (green, yellow, blue, red) representing different status and speed. A sidebar on the left provides a 'List of Vessel, VMS data' table. A detailed 'Vessel information' panel on the right shows specific data for a selected vessel, including its name, registration, marking, and specifications.

List of Vessel , VMS data

No.	Status	Name	Status	Spd.	Time
1	I		Using Docking	0.0 น็อต	00:33:59
2	S		จอดเรือ	0.0 น็อต	00:38:09
3	M		ใช้เรือ	7.6 น็อต	00:27:12
4	S		จอดเรือ	0.0 น็อต	00:42:25
5	M		ใช้เรือ	2.5 น็อต	00:06:45
6	S		จอดเรือ	0.0 น็อต	00:28:07
7	M		ใช้เรือ	2.6 น็อต	00:59:09
8	S		จอดเรือ	0.0 น็อต	00:41:01
9	S		จอดเรือ	0.0 น็อต	00:13:06
10	S		จอดเรือ	0.0 น็อต	00:49:46
11	M		ใช้เรือ	2.2 น็อต	00:10:05
12	M		ใช้เรือ	2.1 น็อต	01:00:42
13	S		จอดเรือ	0.0 น็อต	00:23:47
14	M		ใช้เรือ	2.9 น็อต	00:37:09
15	S		จอดเรือ	0.0 น็อต	00:47:56
16	S		จอดเรือ	0.0 น็อต	00:10:20
17	M		ใช้เรือ	3.1 น็อต	00:43:27
18	M		ใช้เรือ	3.9 น็อต	00:22:31
19	M		ใช้เรือ	3.4 น็อต	00:17:32

Vessel information

เรือประมง

ทะเบียนเรือ: **Vessel reg. Name**
 ชื่อเรือ (TH): **Name**
 ชื่อเรือ (EN): -
 เครื่องหมาย: **Marking of vessel**
 ประเภทการใช้เรือ: ทาการประมง
 หมวดหมู่: Gen 2

ขนาดเรือ

ความยาว: 15.47
 ความกว้าง: 4.72 **Ship specifications**
 ความลึก: 2.05
 ต้นกروس: 30.73
 ต้นเน็ต: 20.90

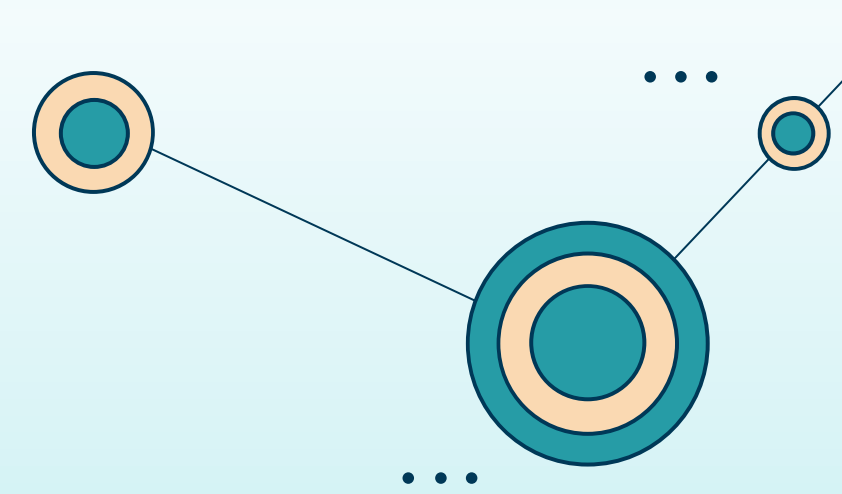
สถานะเรือ Status of vessel

สถานะเรือ: ใช้เรือ
 สถานะการทำประมง: ไม่ทำการประมง
 P แจ้งจอด +
 บันทึกข้อความ **Memo** +
 บันทึกเหตุการณ์ +

Status of speed

- Moving**
Spd. 1-12 Knt.
- Drifting**
Spd. 0.1-1 Knt.
- Stop**
Spd. 0 Knt.
- Lost signal**
< 2 hours
- Lost signal**
> 2 hours

Control measures For Thai Overseas Vessels



Carrier x 6



Fishing vessel x 2

1

The Thai overseas fleet operates in distant fishing grounds that exceed the capacity of officials to monitor while they are at sea.

2

The Thai overseas fleet operates for extended periods of time.

3

The Thai overseas fleet must comply not only with Thai fisheries laws, but also with the laws and regulations of RFMOs and coastal States.

Control measures For Thai Overseas Vessels

Technology involve



- 1 **VMS/AIS:** track vessel route and position of vessels
- 2 **CCTV:** record activities related to fishing and transshipment at all time
- 3 **Hatch sensors:** monitoring usage hatch and fish hold
- 4 **ERS:**
 - E-Logbook (only FVs)
 - Request and report transshipment/Loading
- 5 **Drum-rotation sensors:** monitor fishing gear usage to indicate fishing activity (only FVs)
- 6 **Observer report application:**
 - Daily report
 - Transshipment report

Electronic Monitoring system : EM

Electronic Reporting system : ERS

EM & ERS กิจกรรม EM จัดการค่าขออนุญาต Free text รายงาน

สมุดบันทึกทำการประมง เครื่องมืออวนลาก **Trawler : Daily report to FMC**

#	วันที่รับข้อมูล	วันที่ส่งข้อมูล	วันที่เริ่มใช้เครื่องมือ	วันที่เก็บเครื่องมือ	เวลาในการลาก (ชั่วโมง:นาที)	ค่าละติจูด	ค่าลองจิจูด
	Date of fishing	Date of fishing	Start shooting	Start hauling	Fishing effort	Latitude	Longitude
1.	15/01/2564 14:44	15/01/2564 14:41	14/01/2564 10:45	14/01/2564 14:10	03:25	-10.6333	61.6833

ข้อมูลเบื้องต้นในการรายงาน

ชื่อผู้รายงาน **Reporter name** National ID no.

ชื่อผู้ควบคุมเรือ **Captain name** 3750100373451
National ID no.

จำนวนลูกเรือ (ราย) **No. of crews** 27

วันที่ออกทำการประมง **PO date** 20/11/2563

ท่าเทียบเรือที่ออก (ระบุประเทศ) **Port (Country)** THA

วันที่กลับเข้าท่าเทียบเรือ **PI date** 17/02/2564

ข้อมูลเรือ

ชื่อเรือประมง **Vessel name** 390900099:โชคเพิ่มสิน 1

สัญชาติธงเรือ **Flag** -

หมายเลข IMO **IMO** 9546191

หมายเลข SIOFA **SIOFA registration no.** -

นามเรียกขาน **IRCS** HSN5625

รายการสัตว์น้ำ นำหนักรวม 1,392 kg โดยมีรายละเอียดปลาดังนี้

รายการสัตว์น้ำจัดเก็บ **Retain catch**

- ปลาฉลามหมา	408 kg
- ปลาฉลามบางฟ้า	72 kg
- ปลาโรนัน	23 kg
- ปลาแพะทะเลือง, เม็ดขนุน, ขนุน	391 kg
- ปลาสิ่กุนดาโด, ปลาดำโด	23 kg
- ปลากระมง, สี่กุนป้อม, สี่จีน	69 kg
- ปลาปากคม, ไส้ก้อ	192 kg
- ปลาทรายแดง, ปลานดง, อั้งโกสี้	184 kg
รวมที่จัดเก็บ	1,362 kg

รายการสัตว์น้ำทิ้ง 30 kg **Discard catch**

- ปลาโค้, ปลาเบ็ด	30 kg
รวมที่ทิ้ง	30 kg

PORT STATE MEASURES PROCEDURE



Transshipment

BEFORE ENTRY

FISHING VESSEL

CARRIER VESSEL

DESIGNED PORT

INSPECTION AT PORT

CONTROL OFFLOAD

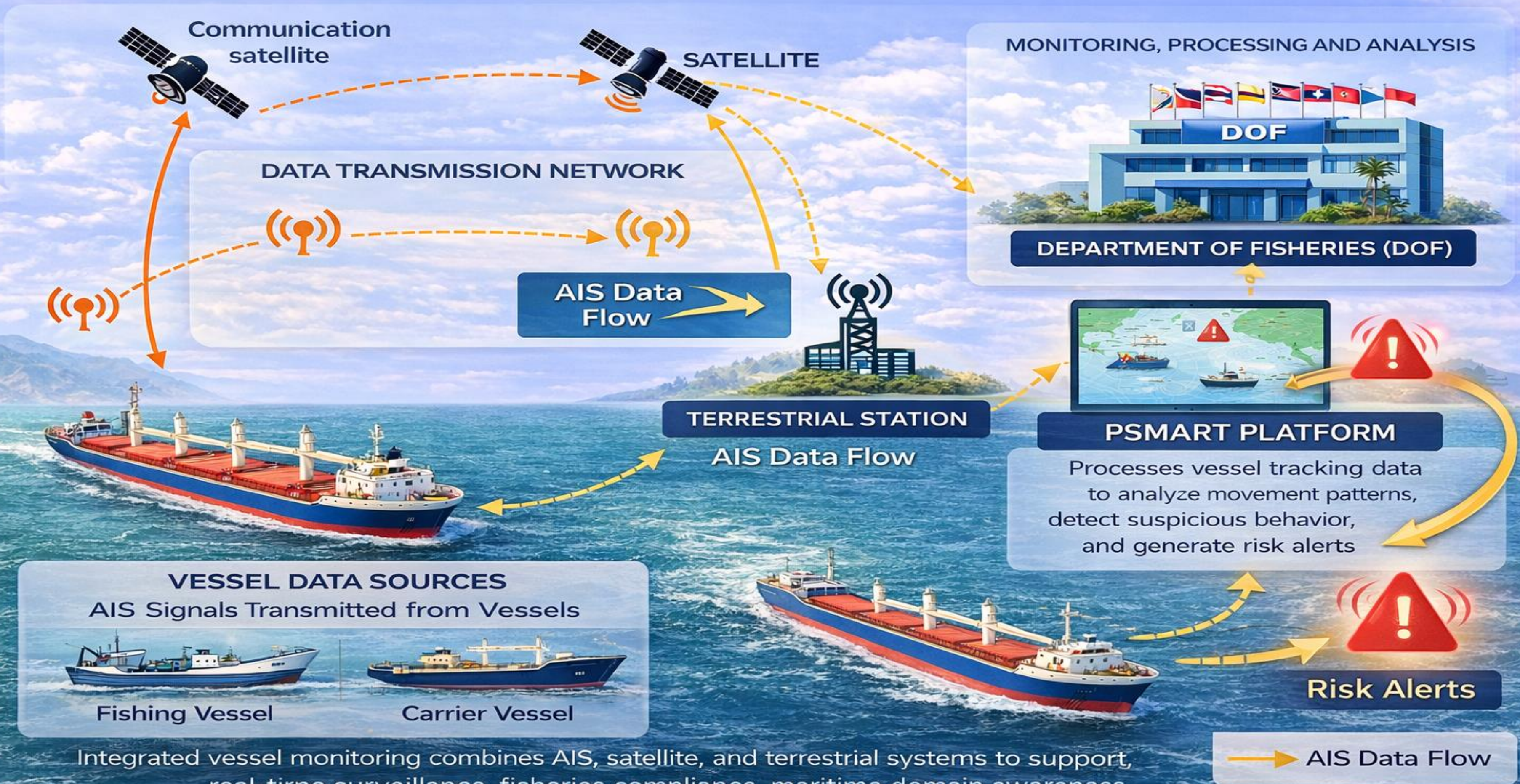
Processing Plant

VERIFICATION

-
-
-
-

THE 90WALON

TRACKING DATA SOURCES FOR FOREIGN FISHING VESSEL

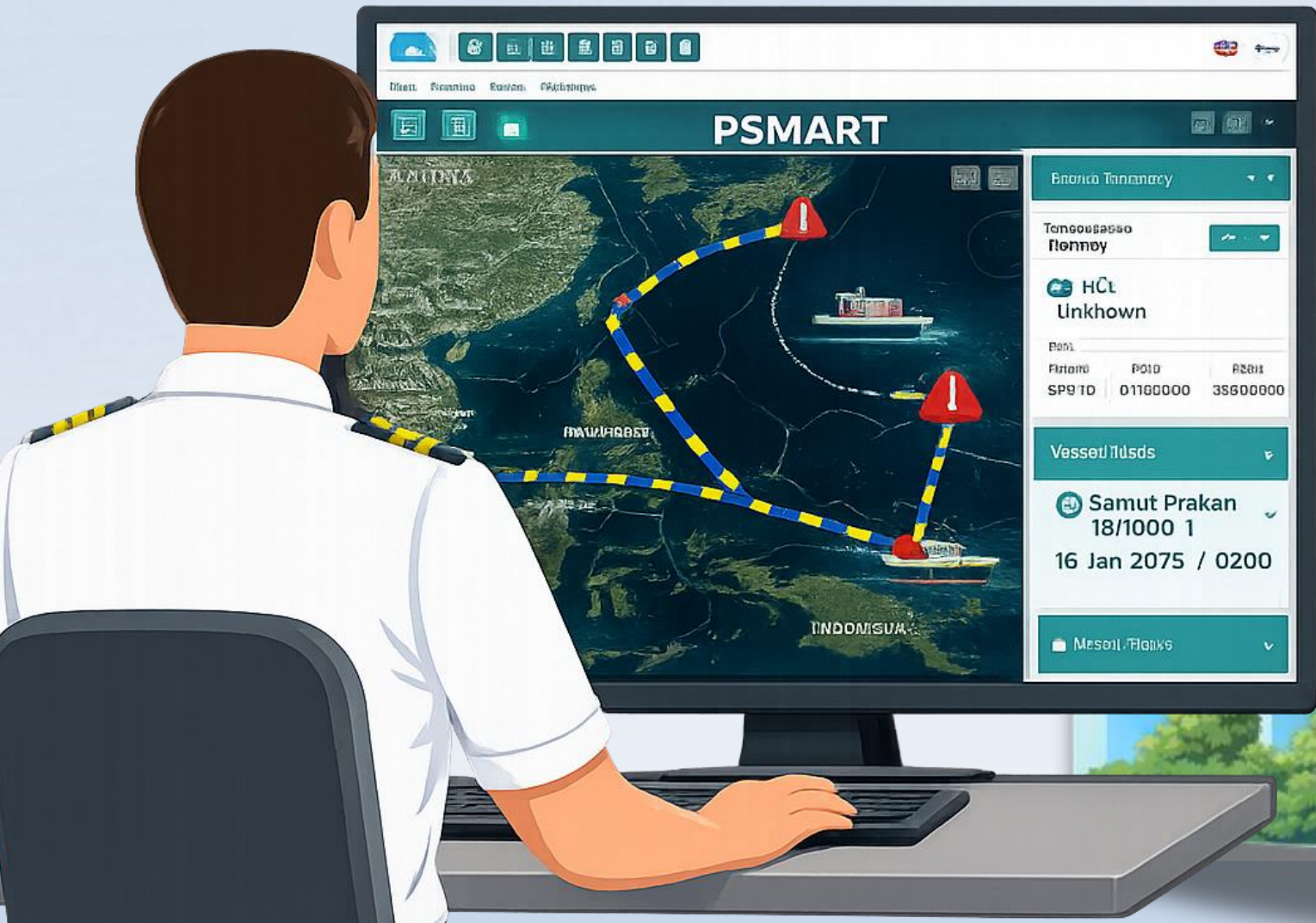


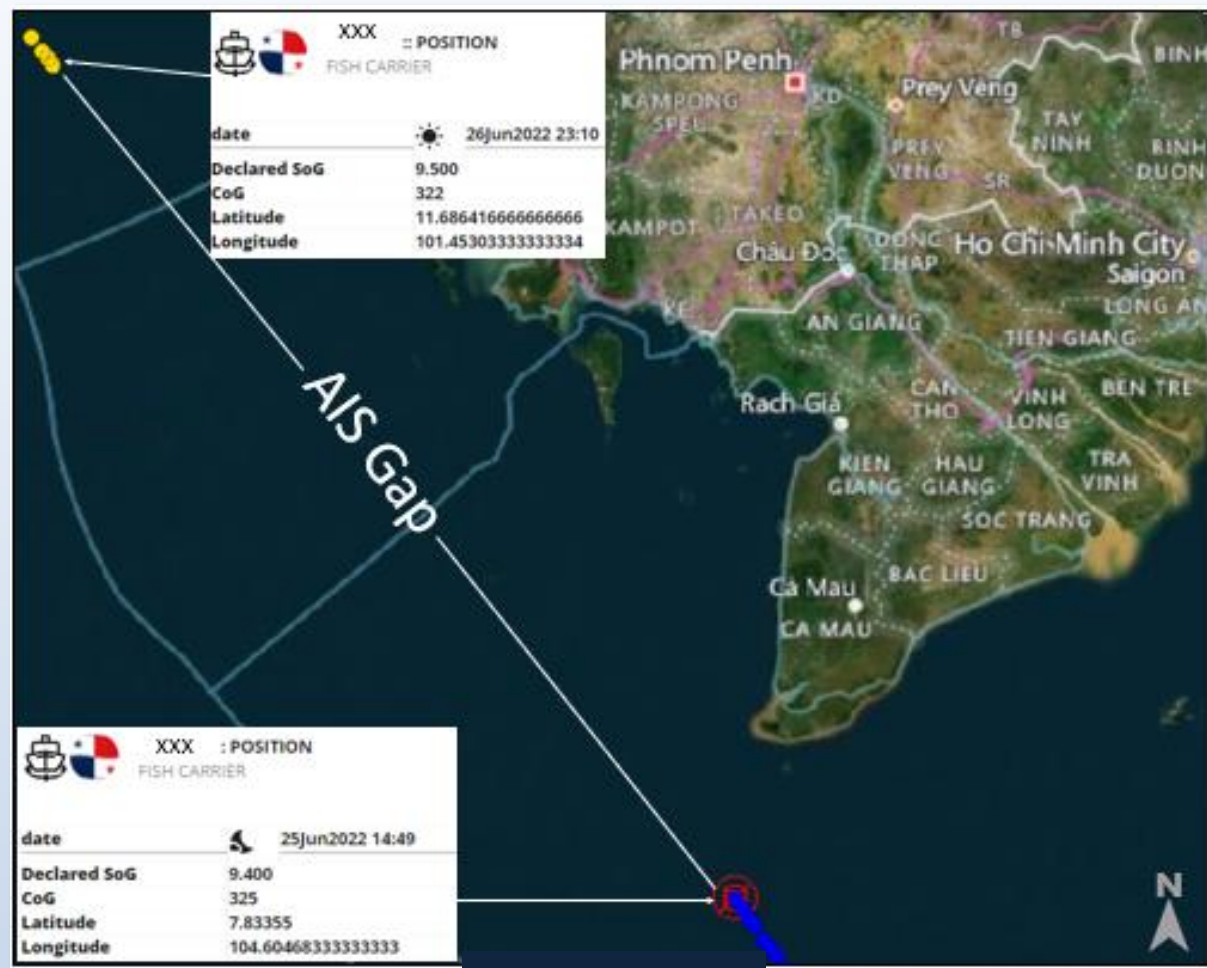
Integrated vessel monitoring combines AIS, satellite, and terrestrial systems to support, real-time surveillance, fisheries compliance, maritime domain awareness.

Purse seiner

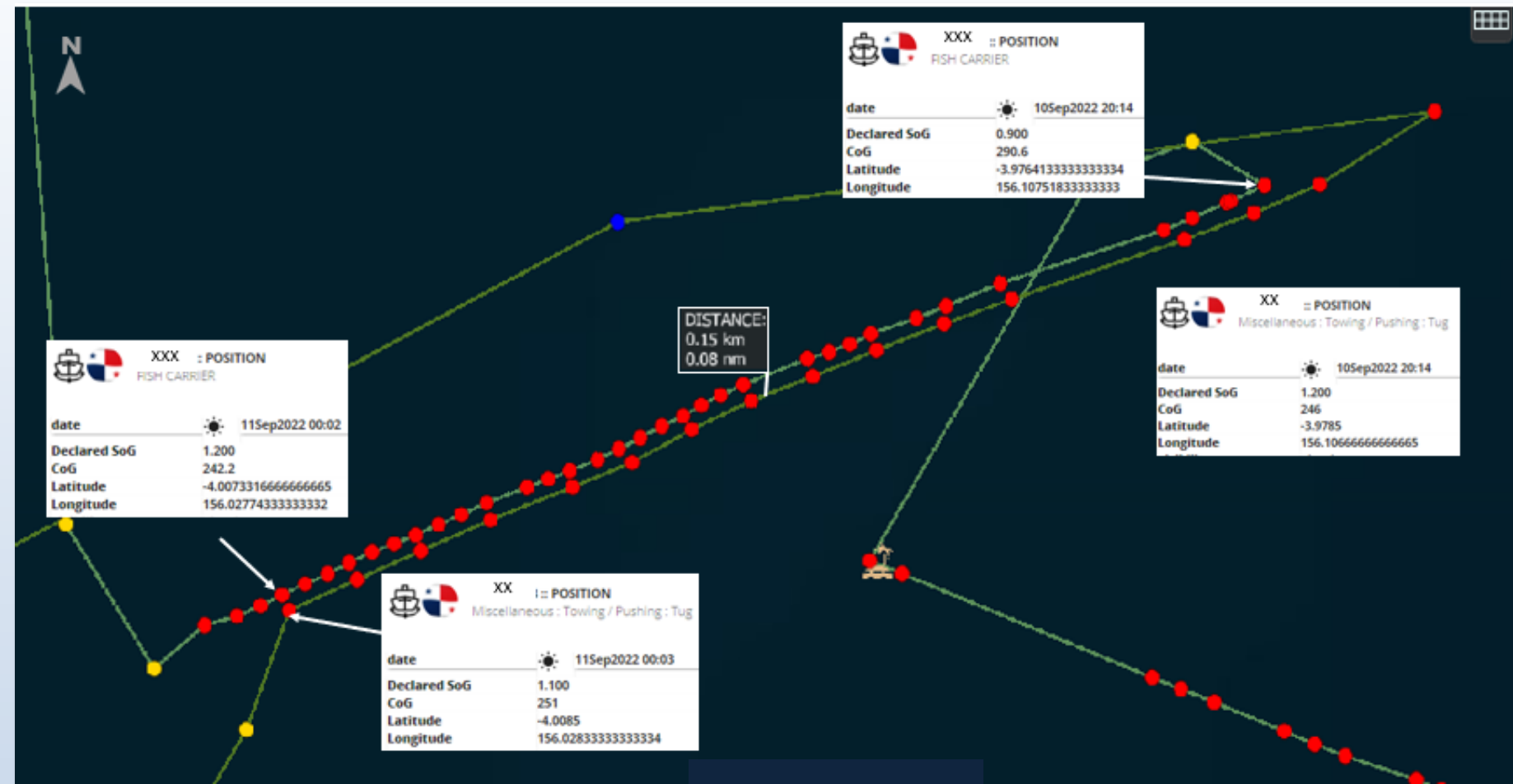


Carrier





Gap



Meeting



Fishing

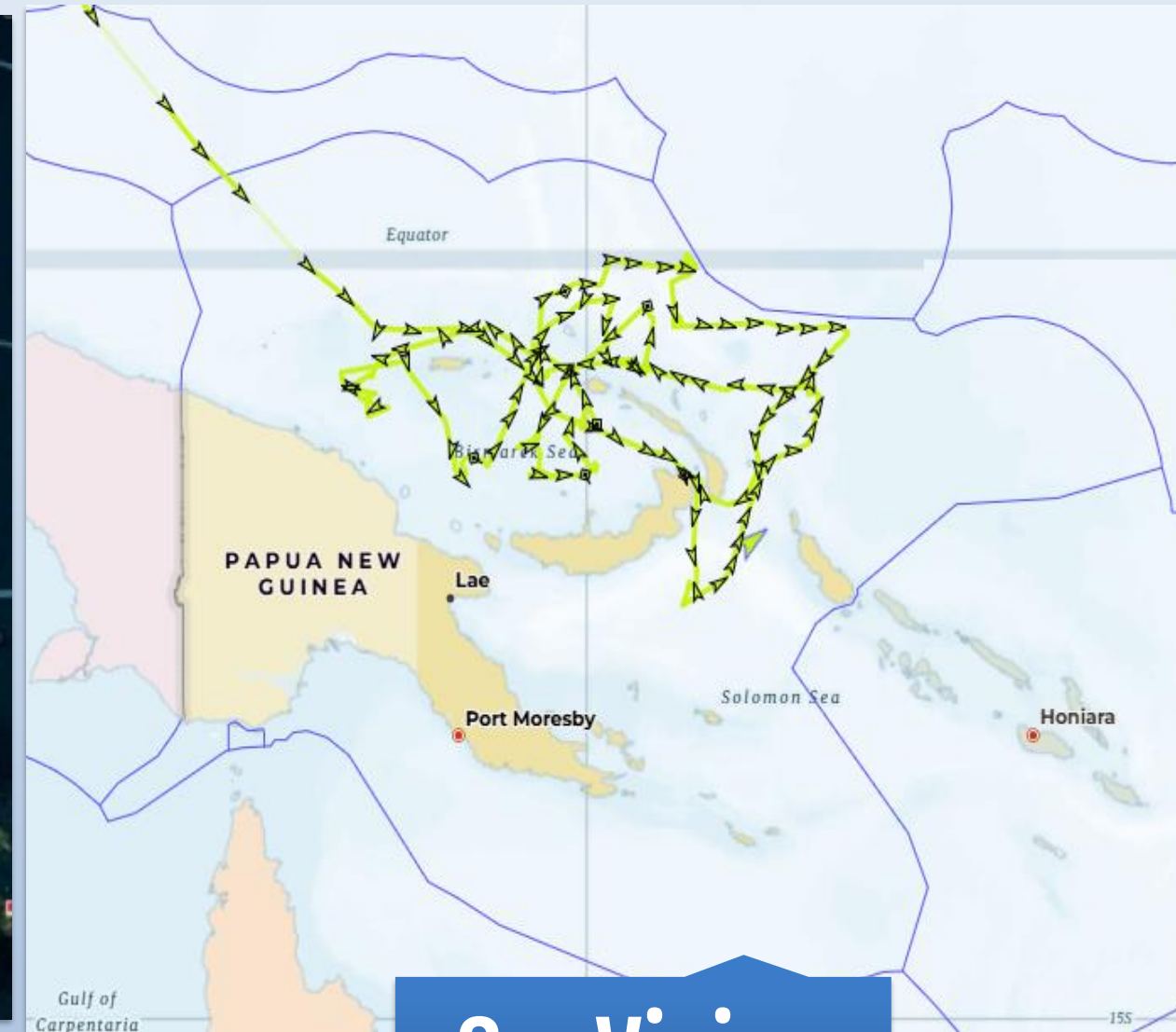


Drifting

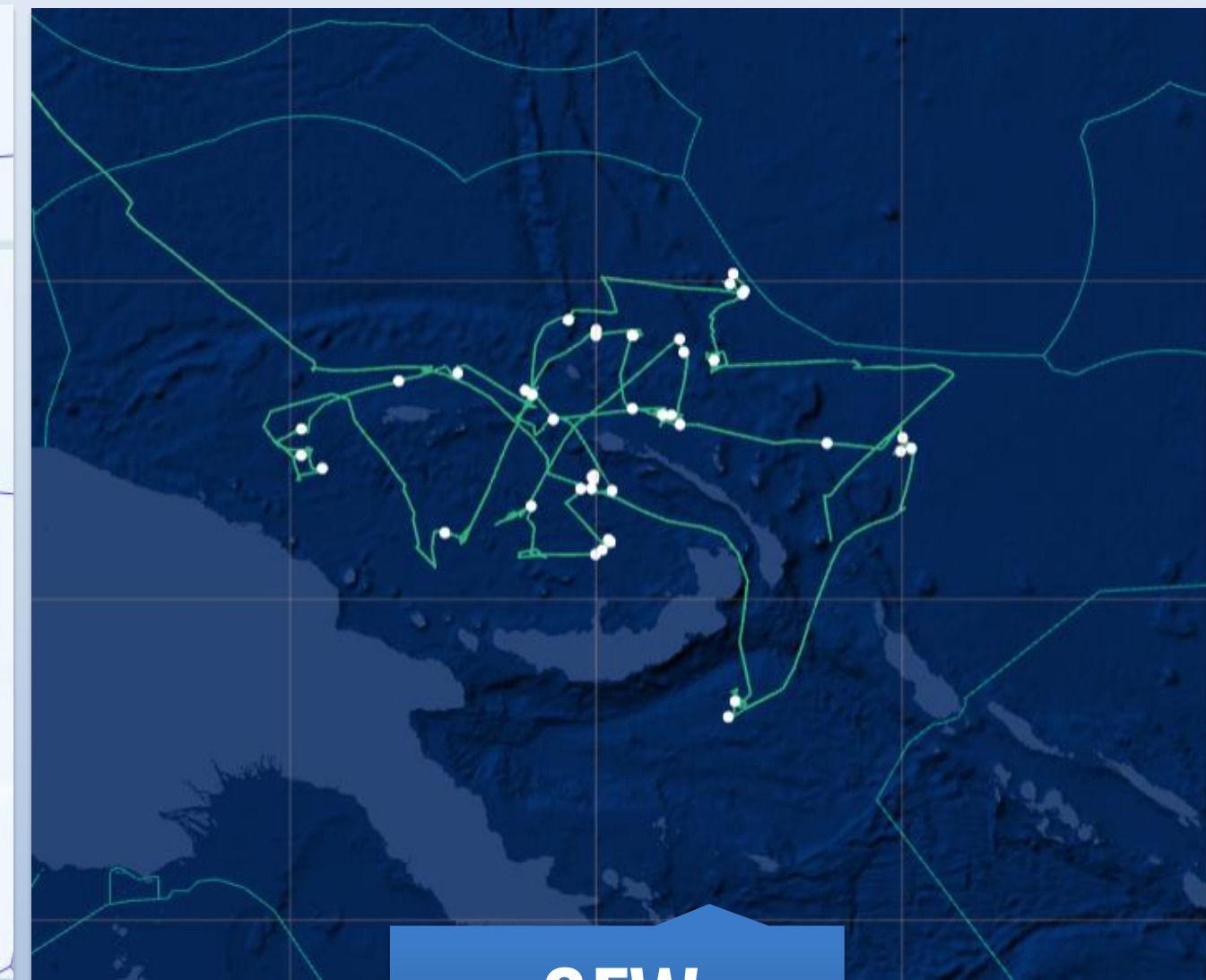
AIS Tools to Support Risk Assessment for Foreign Fishing Vessels



PSMART



SeaVision



GFW



Our CHALLENGES



THAILAND'S Efforts to Combat IUU Fishing

CHALLENGES

1. TECHNOLOGY LIMITATIONS
2. STAKEHOLDER INTERESTS

CAPACITY BUILDING NEEDS

1. IUU- INVESTIGATIONS BY EXPERTS.
2. SURVEILLANCE TOOLS FOR

SMALL SCALE (10-29.99 GT)



Thank you

