

การสร้างความตระหนักรู้ในการป้องกันการทำประมง  
ผิดกฎหมาย ขาดการรายงานและไร้การควบคุม

## **Awareness to Combat IUU Fishing**

คงไพบท ศรภักย์วานิช

Kongpathai Saraphaivanich



การประมงที่ผิดกฎหมาย ขาดการรายงาน และไร้การควบคุม  
(การประมง IUU, การทำประมงเถื่อน)

---

Illegal Unreported and Unregulated Fishing  
(IUU Fishing)

# การประมงที่ผิดกฎหมาย (Illegal Fishing) คือ

---

- การทำประมงโดยเรือประมงภายในประเทศและเรือประมงต่างประเทศ โดยไม่ได้รับอนุญาตหรือขัดต่อกฎหมายของประเทศนั้นๆ
- การทำประมงโดยขัดกับมาตรการอนุรักษ์และจัดการตามมติขององค์การบริหารจัดการทรัพยากรระดับภูมิภาค (RFMO)
- การทำประมงที่ฝ่าฝืนกฎหมายหรือข้อผูกพันระหว่างประเทศที่เป็นสมาชิกขององค์การบริหารจัดการทรัพยากรระดับภูมิภาค



# การประมงที่ขาดการรายงาน (Unreported Fishing) คือ

- การทำประมงที่ไม่ได้แจ้ง หรือรายงาน หรือรายงานเท็จ ต่อหน่วยงานของรัฐ อันเป็นการกระทำที่ขัดต่อกฎหมาย และระเบียบของรัฐนั้น
- การทำประมงในพื้นที่ความรับผิดชอบขององค์การบริหารจัดการทรัพยากรระดับภูมิภาค โดยไม่ได้แจ้งหรือรายงาน หรือรายงานเท็จ อันเป็นการขัดต่อวิธีปฏิบัติขององค์การบริหารจัดการทรัพยากรระดับภูมิภาค

สิ่งที่ต้องรายงานต่อรัฐ หรือองค์การบริหารจัดการทรัพยากรระดับภูมิภาค จะถูกระบุไว้ในระเบียบการประมง ซึ่งชาวประมงและเรือประมงที่จดทะเบียนหรือขออนุญาตทำการประมงในพื้นที่การประมงต้องปฏิบัติตาม





# การประมงที่ขาดการควบคุม (Unregulated Fishing) คือ

---

- การทำประมงโดยเรือที่ไม่มีสัญชาติ หรือเรือที่ไม่ได้เป็นสมาชิกขององค์การบริหารจัดการทรัพยากรระดับภูมิภาค
- การทำประมงในพื้นที่หรือจับสัตว์น้ำชนิดที่ยังไม่มีมาตรการอนุรักษ์และจัดการขององค์การบริหารจัดการทรัพยากรระดับภูมิภาค



## สรุป

การประมง IUU คือ ลักษณะการทำประมงที่ขัดขวาง  
ละเมิด หรือทำลายมาตรการอนุรักษ์จัดการในพื้นที่  
ประมง และการไม่ปฏิบัติตามข้อกำหนดในการเก็บ  
รวบรวมข้อมูลทางการประมง ตลอดจนไม่รายงาน  
ข้อมูลเกี่ยวกับเรือประมงและการทำประมง หรือ  
รายงานข้อมูลอันเป็นเท็จแก่หน่วยงานที่รับผิดชอบของ  
รัฐ หรือองค์การบริหารจัดการทรัพยากรระดับภูมิภาค



# รูปแบบการทำประมง IUU ในภูมิภาคฯ

---

**Form of IUU fishing in the region**



## 1. การทำประมงที่ผิดกฎหมายภายในประเทศ

- การทำประมงโดยไม่มีใบอนุญาตการทำประมง
- ไม่มีการจดทะเบียนเรือ
- ลักษณะของเรือประมงไม่ตรงกับใบอนุญาตการทำประมง
- เรือสองสัญชาติ
- การทำประมงในน่านน้ำที่ไม่ได้รับอนุญาตหรือพื้นที่ที่กำหนด
- การใช้เครื่องมือประมงที่ผิดกฎหมาย
- การขนถ่ายสัตว์น้ำในแพปลาที่ไม่ได้รับอนุญาต
- การขนถ่ายสัตว์น้ำในทะเล
- ไม่รายงานผลจับสัตว์น้ำให้แก่หน่วยงานที่รับผิดชอบทราบ

## ① Illegal Fishing Activities within Country

- ✓ Fishing with fake /without license, registration
- ✓ vessel with fishing license but with vessel specifications different from those indicated in the license
- ✓ vessels carrying more than one flag, fishing in waters outside the permitted or designated fishing areas
- ✓ Use prohibited fishing gears and methods
- ✓ Landing of fish in unauthorized ports, transfer of catch at sea,

## 2. การไม่ได้รับอนุญาตขนส่งและขนถ่าย ปลา หรือสัตว์น้ำที่จับได้ ข้ามเขตแดน

- การที่เรือประมงทำการประมงใน  
น่านน้ำประเทศตน แต่ขนส่งหรือขน  
ถ่ายปลาหรือสัตว์น้ำที่จับได้ ใน  
ประเทศอื่นโดยไม่ได้รับอนุญาต

## ② Landing of Catch Across Borders

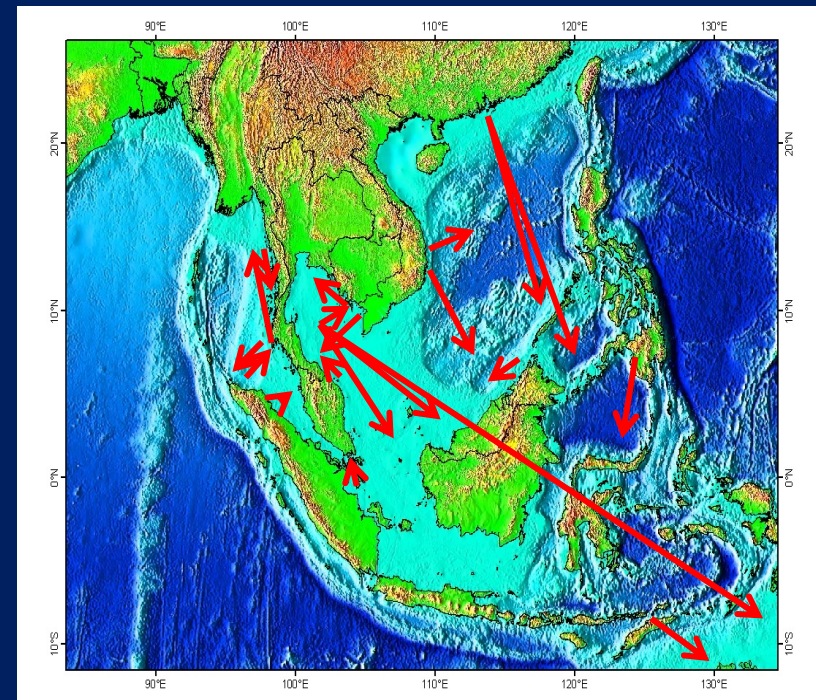
CAMBODIA → THAILAND  
THAILAND ↔ MALAYSIA  
MYANMAR → THAILAND  
INDONESIA → SINGAPORE  
INDONESIA → MALAYSIA



### 3. การลักลอบทำประมงในเขต เศรษฐกิจจำเพาะของประเทศอื่น

- การที่เรือประมงต่างประเทศลักลอบทำ  
การประมงหรือจับสัตว์น้ำอย่างผิด  
กฎหมายในเขตน่านน้ำประเทศอื่น

### ③ Poaching in Other Country's EEZ



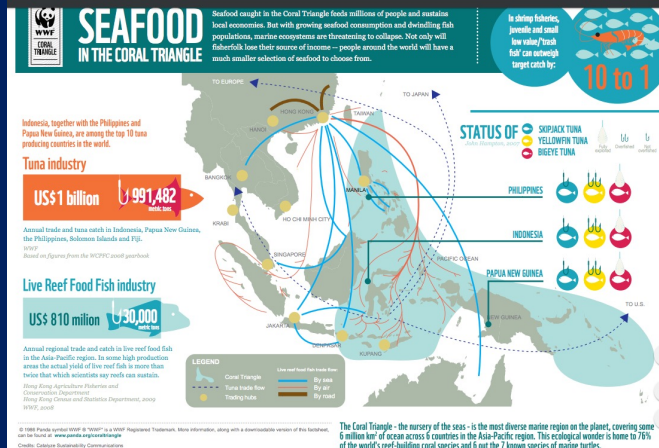


#### 4. การทำประมงและการค้าปลาเศรษฐกิจใน แนวปะการัง ปะการัง และสัตว์น้ำที่หายาก แบบผิดกฎหมาย

- การใช้สารเคมีในการจับ
- การค้าปลาเศรษฐกิจในแนวปะการัง รวมทั้งปะการัง  
และสัตว์น้ำหายาก เพื่อการบริโภคและอุตสาหกรรม  
การเลี้ยงเพื่อความสวยงาม

#### ④ Illegal Fishing and Trading Practices of Live Reef Food Fish, Ornamentals, and Endangered Species

- ✓ Direct shipments from producer to importers  
that bypass in-country exporters;
- ✓ Illegal/bad practices by stakeholders along the  
value chain

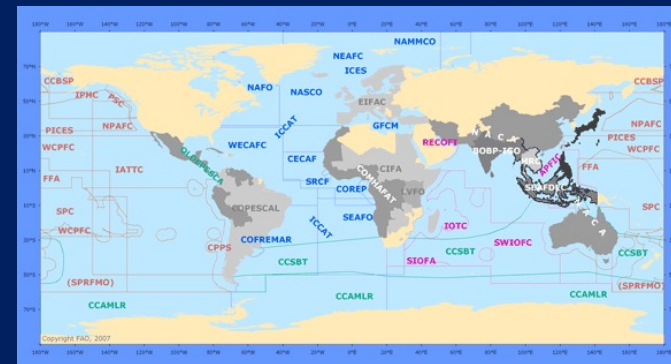


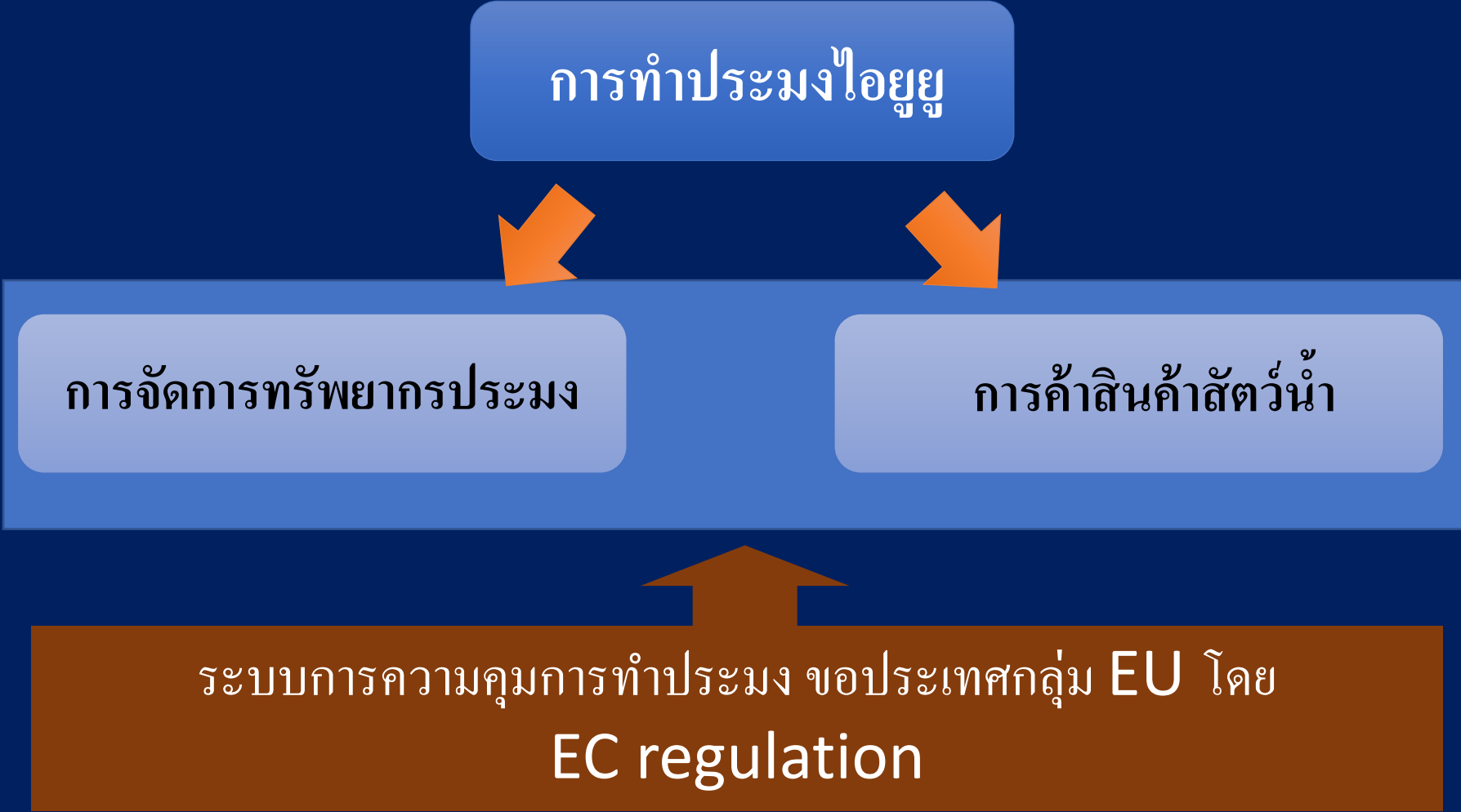
## 5. การทำประมงที่ผิดกฎหมาย ขาดการ รายงานและไร้การควบคุมในเขตทะเลลึก และเขตพื้นที่บริหารจัดการทรัพยากร ระดับภูมิภาค

- การทำประมงโดยไม่ได้รับอนุญาตหรือนอก  
ฤดูกาลทำประมง
- ใช้เครื่องมือประมงที่ผิดกฎหมาย
- ทำประมงเกินโควตาที่ได้รับ
- ไม่รายงานปริมาณการจับหรือชนิดสัตว์น้ำ
- ประเทศในภูมิภาคอาเซียนควรแน่ใจว่าสัตว์ที่จับ  
หรือขนถ่ายที่ซึ่งมาจากทะเลลึกหรือเขตพื้นที่  
บริหารจัดการทรัพยากรระดับภูมิภาคไม่ได้มา  
จากการทำประมงที่ผิดกฎหมาย ขาดการรายงาน  
และไร้การควบคุม

## ⑤ IUU Fishing in High Seas & RFMO Areas

- ✓ Fishing without permission or during out-of-  
season;
- ✓ Disregarding catch quotas;
- ✓ Non-reporting and underreporting catch  
volumes & species.
- ✓ IUU Fishing from Flag of Convenience, etc.





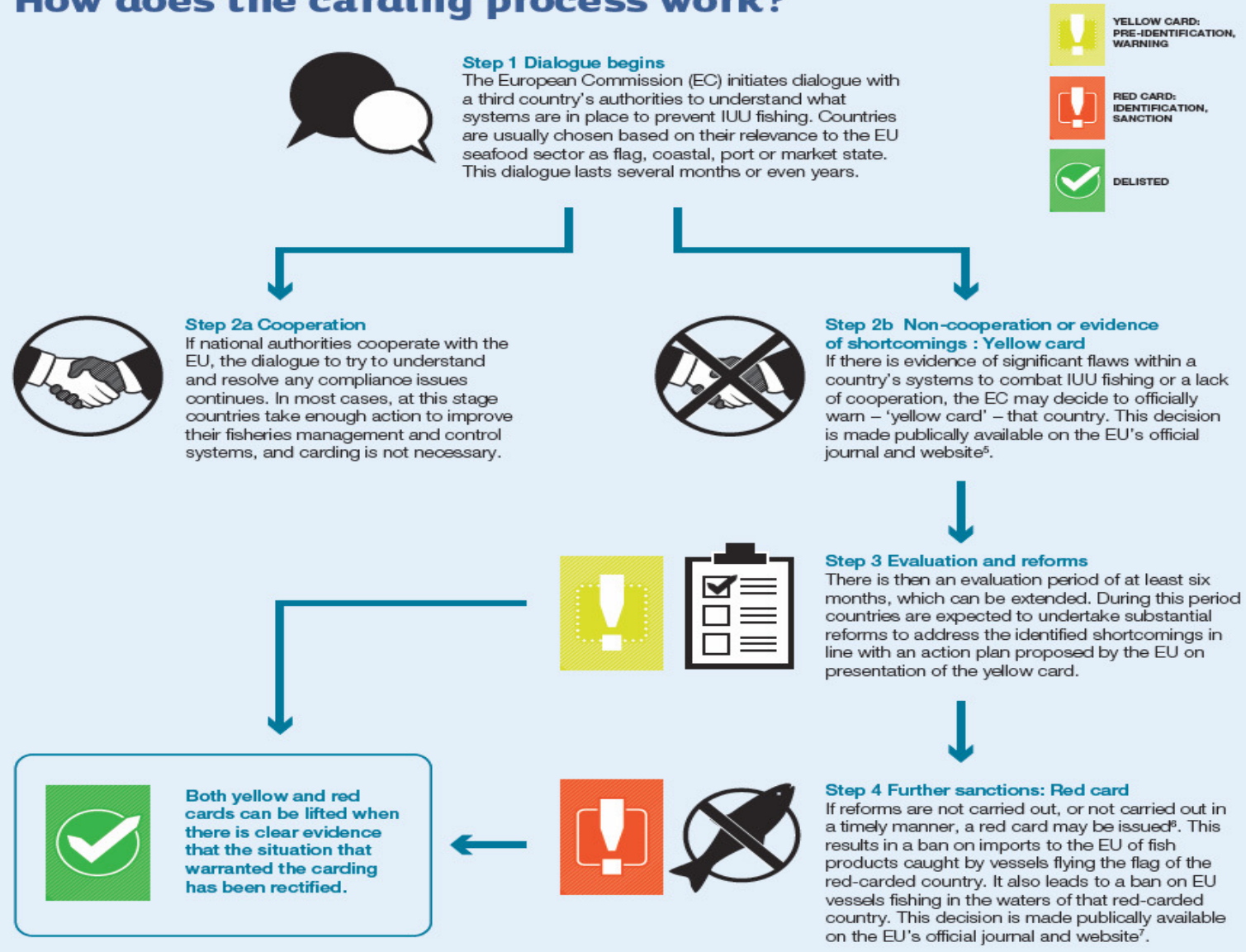
# เหตุผลที่ประเทศได้รับใบเหลืองและใบแดงจาก EU

---

- การเพิกเฉยต่อการควบคุมและตรวจสอบเกี่ยวกับกองเรือประมงในประเทศของตน
- ขาดการควบคุมและระวังเกี่ยวกับการทำประมงของเรือต่างชาติในน่านน้ำของตน
- การขาดบทลงโทษต่อเรือหรือการทำประมงที่เกี่ยวข้องกับไอยูยู
- ขาดกระบวนการในการตรวจสอบทำขึ้นสัตว์น้ำ
- ขาดแบบแผนในการตรวจสอบย้อนกลับที่มาของสินค้าสัตว์น้ำ
- ขาดการบริหารจัดการด้านการประมง

# กระบวนการทำงานเกี่ยวกับการพิจารณาแก้ไขปัญหาไอยูยู ของ EU

## How does the carding process work?



# การริเริ่มเพื่อต่อต้านการทำประมงไอยูยูในระดับประเทศและภูมิภาค

## ระดับประเทศ

- ความเข้มแข็งของระบบ MCSs
- การปรับปรุงข้อกำหนดภายในประเทศ
- ประสิทธิภาพในการจัดการด้านการประมง:
  - มาตรการที่รัดกุมเพื่อการจัดการ
  - การจดทะเบียนเรือประมง
  - ใบอนุญาตเพื่อการทำประมง
- การปรับปรุงระบบตรวจสอบย้อนกลับของแหล่งที่มาของผลิตภัณฑ์สัตว์น้ำ
- ส่งเสริมความร่วมมือระหว่างกันของหน่วยงานที่เกี่ยวข้อง

## ระดับภูมิภาค

- ความร่วมมือระดับภูมิภาค
  - ASEAN Guidelines
  - สถานข้อมูลเรือประมงในภูมิภาคฯ (RFVR)
  - พัฒนากลไกเพื่อสนับสนุนการดำเนินการ port states
  - ส่งเสริม ASEAN catch documentation scheme
  - RPOA-Capacity
- ส่งเสริมและจัดหาช่องทางเพื่อการเจรจาหารือระหว่างสองประเทศ (Bi-lateral dialogues)



# การเข้า-ออกของเรือประมง (Port In-Port Out: PIPO)

---

- เริ่มทดลองใช้ 1 เมษายน 2558 (ชุมพร ระนอง สงขลา และภูเก็ต)
- บังคับใช้จริงในเดือน กรกฎาคม 2558
- ศูนย์ควบคุมตั้งอยู่ที่ สถานีวิทยุชายฝั่ง มีทั้งหมด 28 ศูนย์ฯ ใน 22 จังหวัดติดชายทะเล
- เป้าหมายเพื่อเป็นระบบต่อสู้กับการทำประมงไอยูยูของเรือประมง
- เรือประมงขนาดตั้งแต่ 30 ตันกรอสขึ้นไปต้องมีการรายงานพร้อมเอกสารการเข้า-ออกก่อน 12 ชั่วโมง

# การเข้า-ออกของเรือประมง (Port In-Port Out: PIPO)

---

- การบันทึกข้อมูลของเรือประมงแต่ละลำประกอบไปด้วย ชนิดเครื่องมือประมง ชนิดสัตว์น้ำที่จับได้ ชื่อเรือ ทะเบียนเรือ อาชญาบัตร จำนวนลูกเรือรวมทั้งแรงงานต่างด้าว
- ข้อมูลเหล่านี้ต้องรายงานศูนย์ฯ ภายใน 24 ชั่วโมงที่เรือเข้า-ออก จากท่า
- การดำเนินการเป็นความร่วมมือแบบบูรณาการระหว่างหน่วยงานที่เกี่ยวข้อง เช่น กรมประมง กรมเจ้าท่า ตำรวจน้ำ ทหารเรือ กรมแรงงาน เป็นต้น
- ระบบดังกล่าวเป็นการช่วยป้องกันการค้ามนุษย์ โดยการตรวจจำนวนลูกเรือ

# What is MCS?

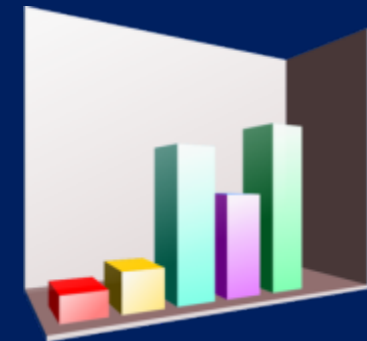
“The integrated process of information gathering, analysis, planning, consultation, decision-making, allocation of resources and formulation and implementation, with enforcement as necessary, of regulations or rules which govern fisheries activities in order to ensure the continued productivity of the resources.”

การบูรณาการของการรวบรวมข้อมูล การวิเคราะห์ การวางแผน การรักษาหรือ การ  
ตัดสินใจ การจัดสรรทรัพยากร การกำหนดและดำเนินการ โดยมีการบังคับใช้ระเบียบ  
หรือกฎเกณฑ์ที่ควบคุมกิจกรรมการประมง ตามที่จำเป็น เพื่อให้มั่นใจว่าทรัพยากรจะ  
มีความยั่งยืน

# What is “M” Monitoring?

**M**onitoring : collection, measurement and analysis of fishing and related activities, including-but no limited to – catch, species composition, fishing effort, by-catch, discards, areas of operation.

การติดตาม : การรวบรวม การวัด และการวิเคราะห์การประมงและกิจกรรมที่เกี่ยวข้อง โดยไม่จำกัดเฉพาะการจับ แต่รวมถึงองค์ประกอบของสายพันธุ์ การลงแรง ทำประมง ปริมาณสัตว์น้ำที่จับได้โดยไม่ตั้งใจ ตลอดจนพื้นที่ในการทำประมง



Catch

Fishing effort

What we need to measure for "M"

Resource condition

Oceanographic condition  
for fisheries' resources

# What we need to measure for "M"



Catch



Fishing effort



Resource condition



Oceanographic condition for fisheries' resources

## For measurement of Catch



Who is fishing ?

How amount is the Catch ?



Where is fishing ground ?

How is the species composition of Catch ?





# What we need to measure for "M"



Catch



**Fishing effort**



Resource condition



Oceanographic condition for fisheries' resources

## For measurement of Fishing effort



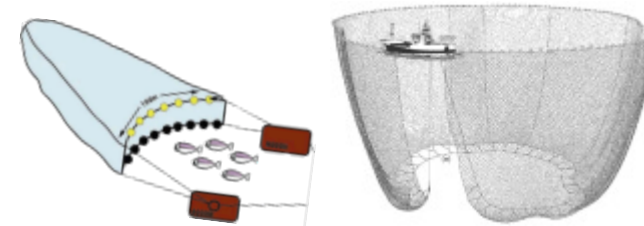
How to catch ?



How many days do they fishing ?



How many and What kinds of fishing boats (type, size, HP ) are there?



How many and What kinds of Fishing gear are using ?

# What we need to measure for “M”



Catch



Fishing effort



**Resource condition**



Oceanographic condition for fisheries' resources

## For measurement of Resource condition

How much is the biomass of target species ?

How is the composition of such species biomass ?

How is the ecological status of target species ?

# What we need to measure for “M”



Catch



Fishing effort



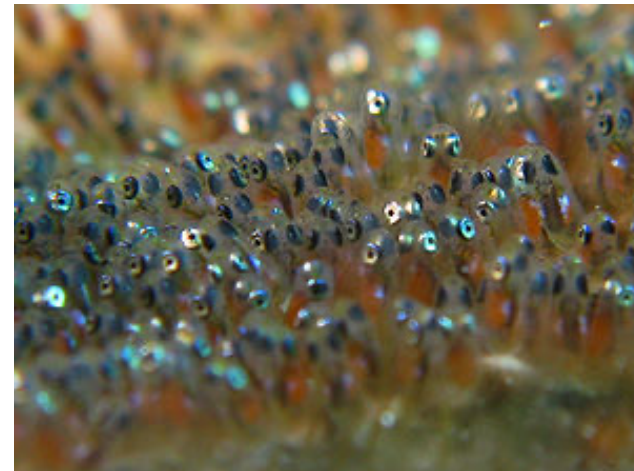
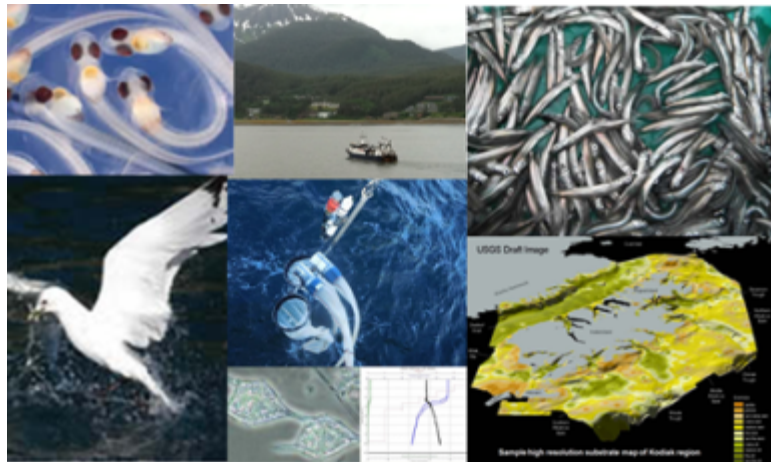
Resource condition



Oceanographic condition  
for fisheries' resources

## For measurement of Oceanographic condition

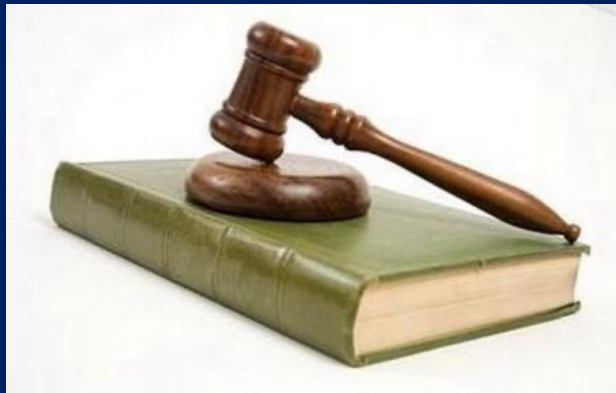
How is the trend of Temperature, Salinity, Current and etc. at fishing, habitat, nursery spawning areas of resource species ?




# What is “C” Control ?

**C**ontrol : establishment of measures consisting of the specification of the terms and conditions under which resources can be harvested

การควบคุม : การจัดตั้งมาตรการ กฎหมาย ระเบียบข้อบังคับซึ่งประกอบด้วยข้อกำหนดและเงื่อนไขที่สามารถเก็บเกี่ยวทรัพยากรสัตว์น้ำได้



# Two classification of Control

- **Legal based Control (Top Down Control)**  
Control directly based on a legal framework 
- **Autonomous Control (Bottom Up Control)**  
Control based on local initiatives (Fisheries community)

**Autonomous control is not a necessary of legal framework and enforcement by government.** 

# What is “S” SURVEILLANCE ?

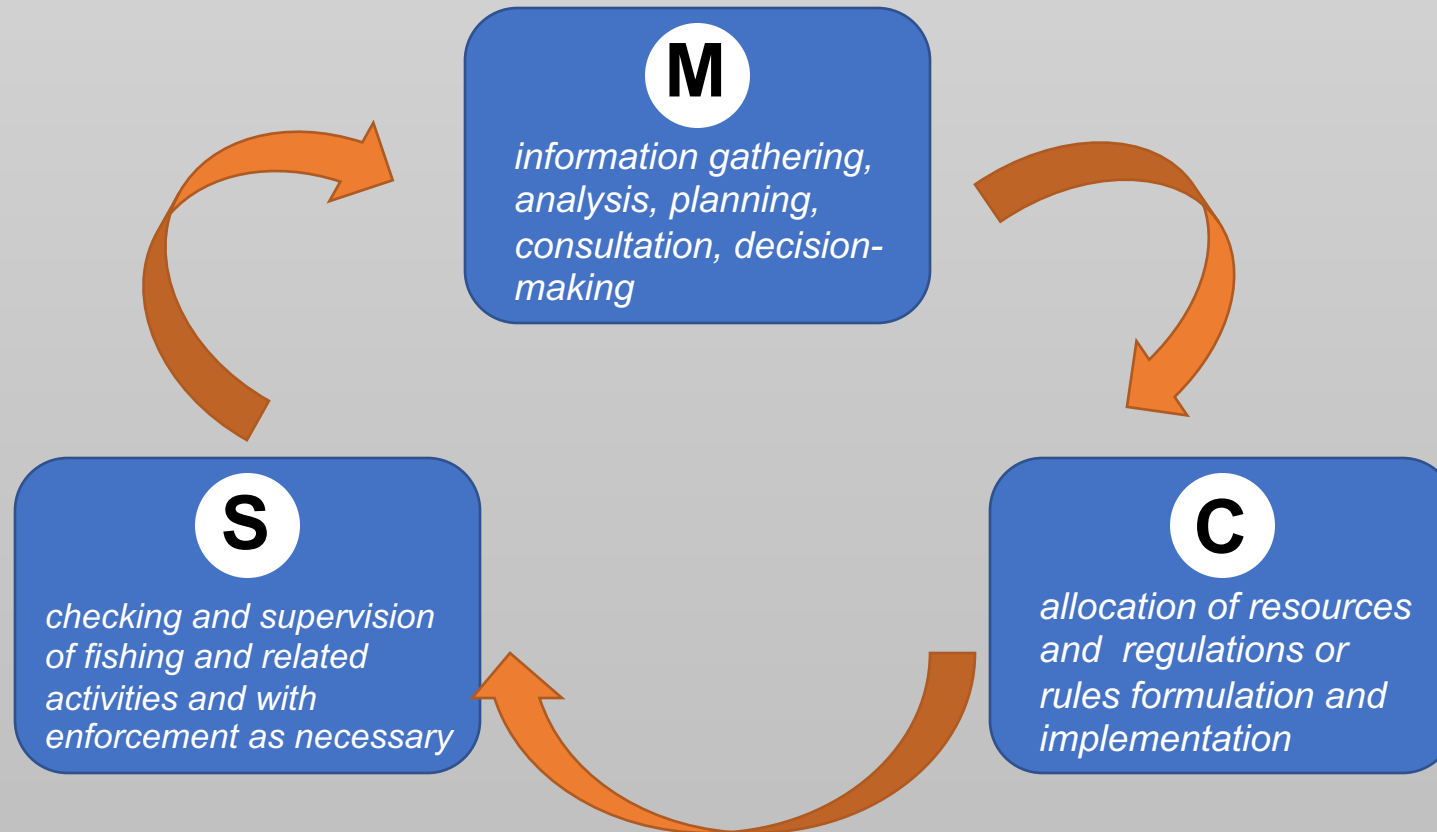
**S**urveillance : the checking and supervision of fishing and related activities to ensure that national legislation and terms, conditions of access, and management measures are observed.

การเฝ้าระวัง : การตรวจสอบ ตรวจสอบ เฝ้าระวังและกำกับดูแลการประมงและกิจกรรมที่เกี่ยวข้อง เพื่อให้แน่ใจว่ามีการปฏิบัติตามกฎหมายและข้อกำหนด เงื่อนไข และมาตรการ การจัดการของประเทศ





# Sustainable Fisheries

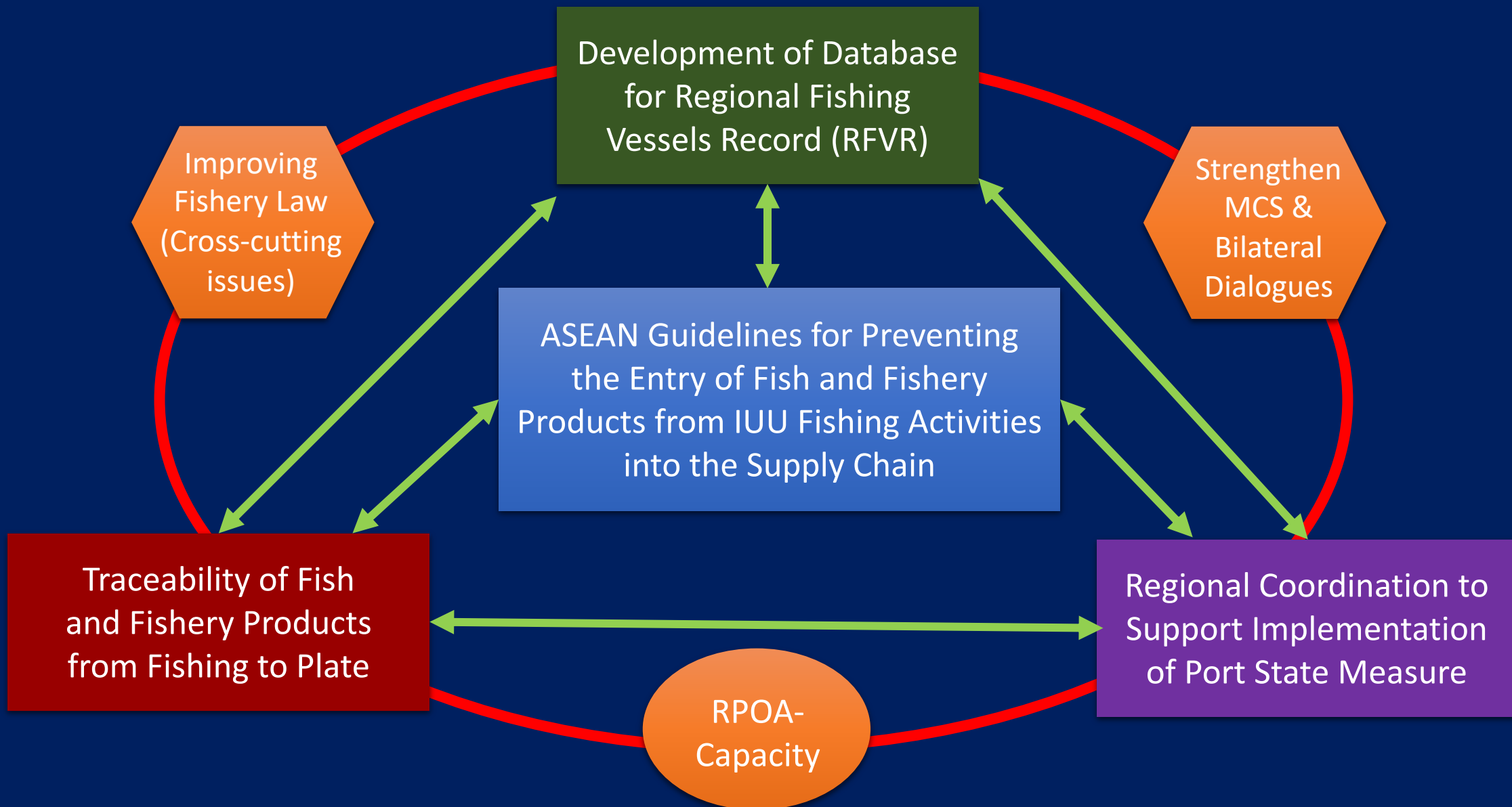


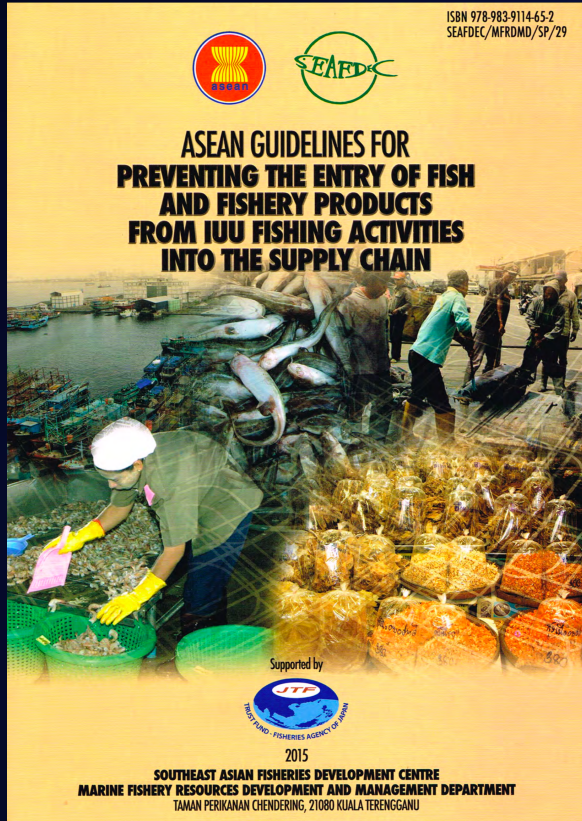
# **SEAFDEC Initiatives**

## **Fisheries Management Tools for Combating IUU Fishing in Southeast Asia**



# SEAFDEC INITIATIVES TOWARD COMBATING IUU FISHING





# **ASEAN GUIDELINES**

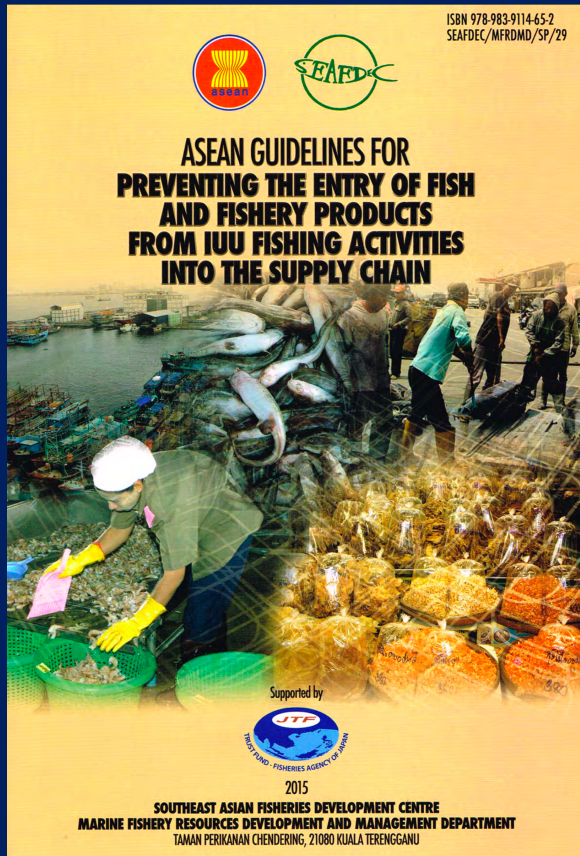
## **FOR PREVENTING THE ENTRY OF IUU FISH AND FISHERY PRODUCT INTO THE SUPPLY CHAIN**

### **GOAL**

**“fish and fishery products in the supply chain do not  
come from IUU fishing activities”**





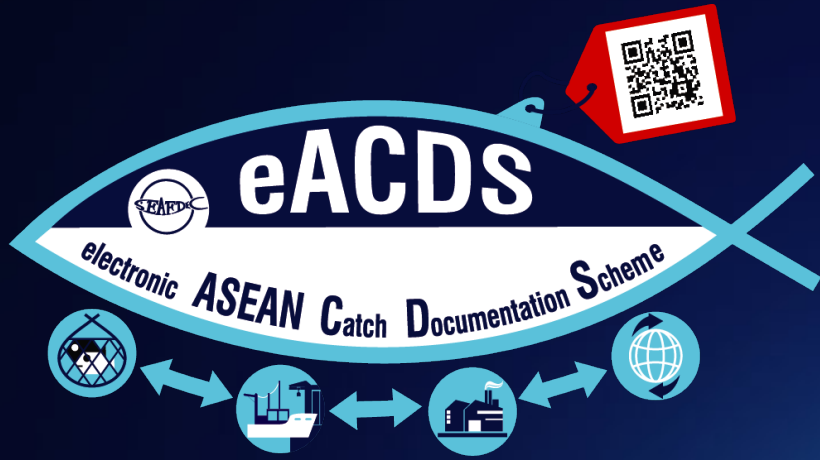


# ASEAN GUIDELINES

## FOR PREVENTING THE ENTRY OF IUU FISH AND FISHERY PRODUCT INTO THE SUPPLY CHAIN

### STRATEGIES AND MEASURES IN THE ASEAN GUIDELINES

- 1 Management fishing activities within AMSs,
- 2 Regulation transshipment and landing of fish/ catch across borders,
- 3 Preventing poaching in the Exclusive Economic Zones (EEZs) of AMSs,
- 4 Controlling illegal fishing and trading practices of live reef food fish, reef-based ornamentals and endangered aquatic species, and
- 5 Strengthening the management of fishing in the high seas and Regional Fisheries Management Organization (RFMO) areas.



# TRACEABILITY OF FISH AND FISHERY PRODUCTS FROM FISHING TO PLATE

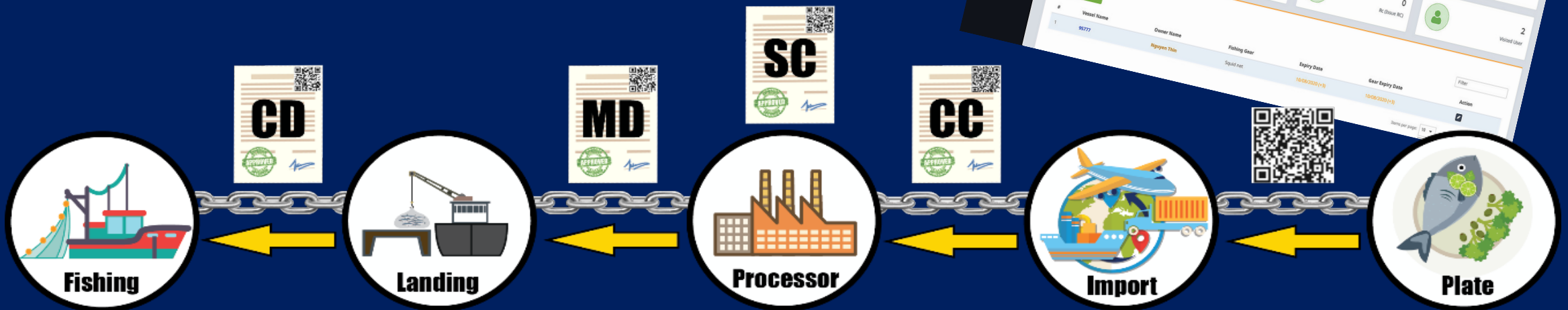
ELECTRONIC ASEAN CATCH DOCUMENTATION SCHEME (eACDS)





# What is eACDS ?

- ❖ The eACDS is an application for enhancing a traceability system for fish and fishery products from fishing to plate.
- ❖ The eACDS requires several good practices and good governance such as Monitoring, Control and Surveillance (MCS), as well as cooperation among the AMSs.





# eACDS Application



## Web-based Application



### Vessel Owner/Fishing Master

Request Port-out and Port-in



### Processor

- Request Statement of Catch
- Request Catch Certificate Document



### Officer

- Approve Port-out / Port-in and Verify Weight
- Issuance Catch Declaration (CD)
- Issuance Movement Document (MD)
- Issuance Statement of Catch (SC)
- Issuance Catch Certificate Document (CC)
- View Reports and Manage KDEs

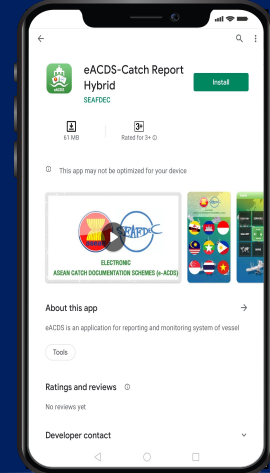


## Mobile Application



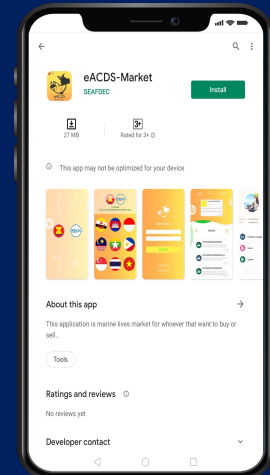
### eACDS-Catch Report App.

Fishing Master/  
Vessel Owner

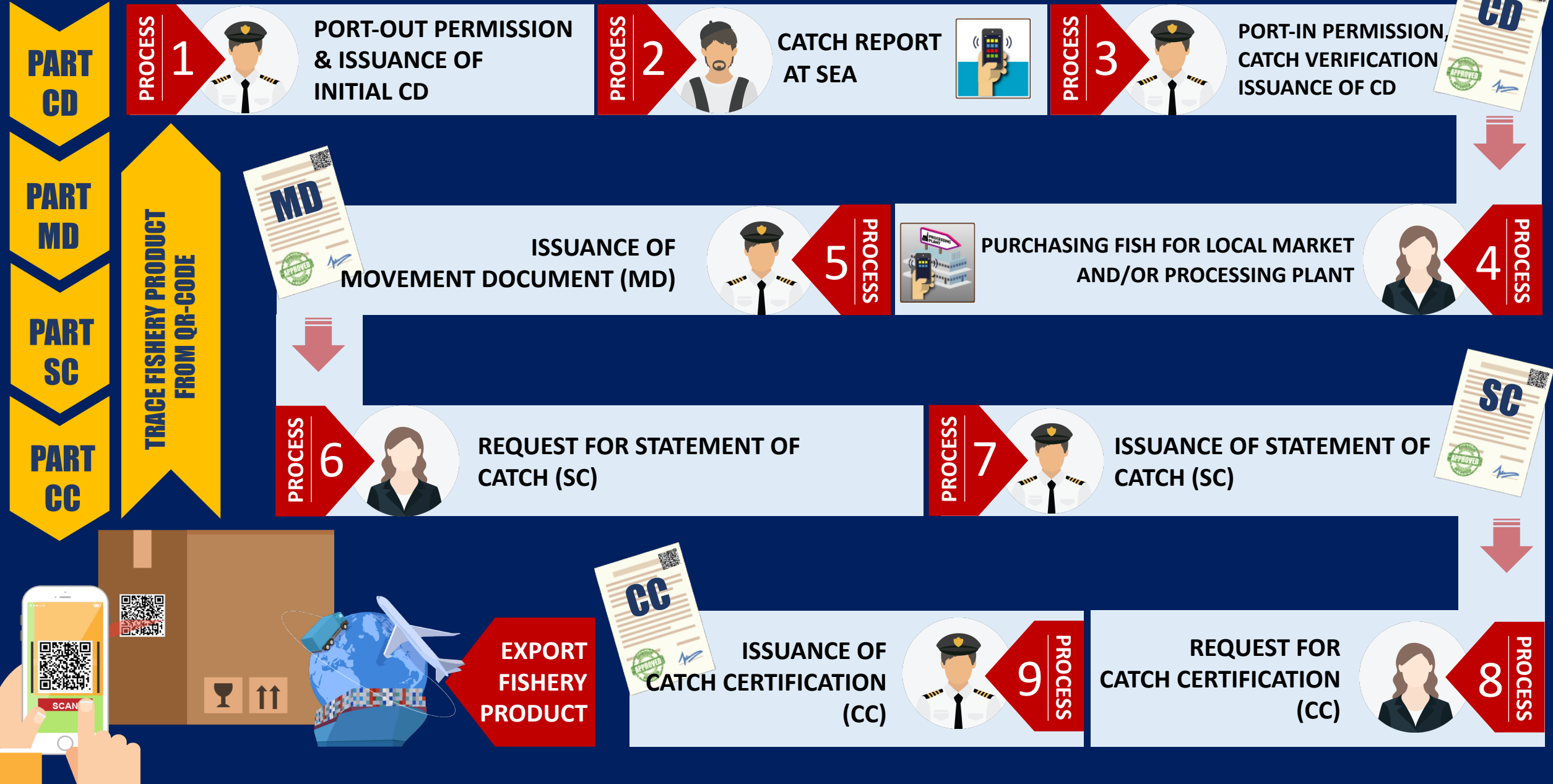


### eACDS-Market App.

Seller and Buyer



# eACDS SYSTEM FLOW CHART



PART CD

PART MD

PART SC

PART CC

TRACE FISHERY PRODUCT FROM QR-CODE

PROCESS 1

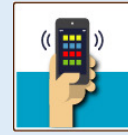


PORT-OUT PERMISSION & ISSUANCE OF INITIAL CD

PROCESS 2



CATCH REPORT AT SEA



PROCESS 3



PORT-IN PERMISSION, CATCH VERIFICATION, ISSUANCE OF CD



ISSUANCE OF MOVEMENT DOCUMENT (MD)



PROCESS 5



PURCHASING FISH FOR LOCAL MARKET AND/OR PROCESSING PLANT



PROCESS 4



PROCESS 6



REQUEST FOR STATEMENT OF CATCH (SC)

PROCESS 7



ISSUANCE OF STATEMENT OF CATCH (SC)



ISSUANCE OF CATCH CERTIFICATION (CC)



PROCESS 9

REQUEST FOR CATCH CERTIFICATION (CC)



PROCESS 8



EXPORT FISHERY PRODUCT

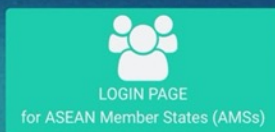


## Regional Fishing Vessels Record (RFVR)

The Regional Fishing Vessels Record (RFVR) Database is an online system collaboratively established by the ASEAN Member States (AMSs) under the ASEAN-SEAFDEC Strategic Partnership (ASSP) mechanism.

The RFVR Database is a basic information required effective tools to support the fishing vessel inspection to reduce the Illegal, Unreported and Unregulated (IUU) fishing vessels. It is expected that RFVR will work as a practical tool for related authorities of the ASEAN Member States (AMSs) in checking and taking corrective actions against inappropriate behavior of its fishing vessels, thereby supporting the elimination of IUU fishing in the Southeast Asian Region.

For example, AMSs can take appropriate actions against "Stateless Vessels, IUU fishing vessels, pouching" by sharing information and identifying problematic vessels through the RFVR database. Moreover, the information in RFVR Database is planned to update time to time by AMSs that means AMSs emphasize to share information on fishing vessels for combat and eliminate IUU fishing in the region.



**28** KDEs  
Key Data Elements

Name of Vessel	Vessel Registration Number	Owner Name	Type of Fishing Method/ Gear
Fishing License Number	Expiration Date of Fishing Licenses	Port of Registry	Gross Tonnage
Length	Breadth	Depth	Engine Power
Shipyard/Ship Builder	Date of Launching/ Year of Built	International Radio Call Sign	Engine Brand
Serial Number of Engine	Hull Material	Date of Registration	Area of Fishing Operation
Nationality of Vessel	Previous Name	Previous Flag	Name of Captain
Nationality of Captain	Number of Crew	Nationality of Crew	IMO Number

# DEVELOPMENT OF A DATABASE FOR REGIONAL FISHING VESSELS RECORD (RFVR)



Web address:  
<http://www.seafdec.or.th/rfvr>





# The RFVR Database

- Basic information required effective tools to support the fishing vessel inspection to reduce IUU fishing vessels
- Enhancing transparency, traceability, and support inspection in relation to PSM activities.
- The AMSs can update information in RFVR Database by themselves since 1<sup>st</sup> November 2021



# REGIONAL COORDINATION TO SUPPORT IMPLEMENTATION OF **PORT STATE MEASURE**





# Six (6) countries in Southeast Asia accepted for the FAO PSMA



**Cambodia**



**Philippines**



**Indonesia**



**Thailand**



**Myanmar**



**Viet Nam**



# Series of Implementation Activities

2016

Workshop on Regional Cooperation for Implementation of Port State Measures to Improve Fisheries Management and Reduce IUU Fishing in Southeast Asia

2018

The Regional Training on Port State Measures Implementation in Southeast Asia

2019

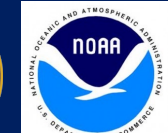
The Regional Training on Port State Measures Implementation for Inspectors in Southeast Asia

2021

Online Regional Training Course on Implementation of Port State Measures for Inspection

2022

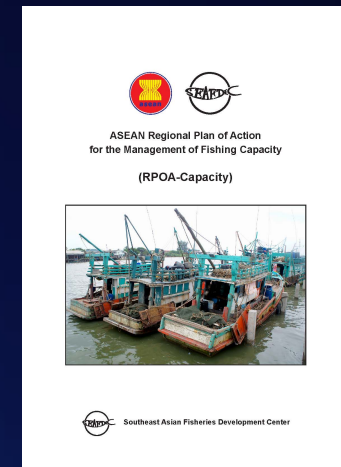
Regional Training Course on Port State Measures Inspection in Focus of Shipping Container for Fish and Fisheries Product





# MCS, SUB-REGIONAL/BILATERAL COOPERATION, RPOA-CAPACITY

- SEAFDEC supported AMSs on the development of ASEAN Regional Plan of Action for Management of Fishing Capacity for regional implementation
- Facilitation of sub-regional cooperation, especially, the Andaman Sea and the Gulf of Thailand for exchange of information and promote the collaboration for effective fisheries management and combating IUU fishing
- Promotion and support platform to sharing of information on the Monitoring, Control, and Surveillance (MCS) at the regional and sub-regional level



# Collaboration with Other Partners



ASEAN  
FOUNDATION



Australian Government  
Australian Centre for  
International Agricultural Research



THE COLOMBO PLAN  
For Cooperative Economic and Social Development in Asia and the Pacific



FRA  
Fisheries Research Agency



CORAL TRIANGLE  
INITIATIVE  
ON CORAL REEFS, FISHERIES AND FOOD SECURITY



USAID  
FROM THE AMERICAN PEOPLE



# Eight (8) Countries in Southeast Asia has National Plan of Action to Prevent, Deter, and Eliminate IUU Fishing (NPOA-IUU)



**Brunei Darussalam**



**Myanmar**



**Cambodia**



**Philippines**



**Indonesia**



**Thailand**



**Malaysia**



**Viet Nam**





# THANK YOU



**Mr. Kongpathai Saraphaivanich**

Training and Information Section Head,  
SEAFDEC/TD

[kongpathai@seafdec.org](mailto:kongpathai@seafdec.org)

